

**Tominggroep BV**

**Jaarstukken 2022**

---

## JAARSTUKKEN 2022

## Inhoud

|   |    |
|---|----|
| 1 - Directieverslag .....   | 4  |
| 2 - Verslag van de Raad van Commissarissen .....  | 16 |
| 3 - Geconsolideerde jaarrekening .....  | 19 |
| 3.1 Geconsolideerde balans per 31 december 2022 .....   | 25 |
| 3.2 Geconsolideerde winst- en verliesrekening over 2022 .....   | 25 |
| 3.3 Geconsolideerde kasstroomoverzicht over 2022 .....  | 25 |
| 3.4 Overzicht van het totaalresultaat van de rechtspersoon over 2022 .....                                    | 25 |
| 3.5 Toelichting op de geconsolideerde jaarrekening 2022 .....   | 25 |
| 3.5.1 Algemene grondslagen .....  | 25 |
| 3.5.2 Toelichting op de onderscheiden posten van de geconsolideerde balans per 31 december 2022 .....         | 32 |
| 3.5.3. Niet in de balans opgenomen rechten en verplichtingen .....  | 37 |
| 3.5.4 Gebeurtenissen na balansdatum .....   | 37 |
| 3.5.5 Toelichting op de onderscheiden posten van de geconsolideerde winst- en verliesrekening over 2022 ..... | 38 |
| 3.5.6 Toelichting op de onderscheiden posten van het geconsolideerde kasstroomoverzicht .....                 | 44 |
| 4- Enkelvoudige jaarrekening .....  | 45 |
| 4.1 Enkelvoudige balans per 31 december 2022 .....  | 46 |
| 4.2 Enkelvoudige winst en verliesrekening over 2022 .....   | 47 |
| 4.3 Toelichting op de enkelvoudige jaarrekening .....   | 48 |
| 4.4 Overige Toelichting .....   | 52 |
| 4.5 Niet in de balans opgenomen rechten en verplichtingen .....   | 52 |
| 4.6 Gebeurtenissen na balansdatum .....   | 52 |
| 5 Ondertekening .....   | 53 |
| 6 Overige gegevens .....  | 54 |
| Controleverklaring Accountant .....   | 55 |

# 1 - Directieverslag

Dit directieverslag gaat over de ontwikkelingen van Tomingroep B.V. in het verslagjaar 2022.

## 1. De organisatie

### Visie

Ieder mens heeft een talent en verdient een passende plek op de arbeidsmarkt.

### Missie

Bij Tomingroep kunnen mensen met een afstand tot de arbeidsmarkt hun talenten ontdekken en ontwikkelen in een zo gewoon mogelijke werkomgeving. Met professionele begeleiding werken ze aan hun kennis, vaardigheden en houding. Het doel daarvan is dat zij een passende, betaalde baan vinden en behouden. Wie dat kan en wil, gaat bij een werkgever in de regio aan de slag, rechtstreeks of via detachering vanuit Tomingroep. Daarnaast bieden we, voor wie (nog) niet of niet meer buiten de muren van Tomingroep kan werken, werkgelegenheid binnen onze eigen bedrijfsonderdelen. Bijvoorbeeld in het groenonderhoud, de facilitaire dienstverlening, montage, verpakken, catering of kringloopwinkel.

Tomingroep is een sociale werkgever met een bedrijfsmatige aanpak. We streven naar een financieel sluitende bedrijfsvoering. Dit wordt bereikt door het optimaal inzetten van de beschikbare middelen die bestaan uit de verkregen subsidies en begeleidingsvergoedingen in combinatie met de financiële resultaten die worden verkregen uit de bedrijfsvoering en het uitvoeren van trajecten voor gemeenten. Samen met onze opdrachtgevers ontwikkelen we hoogwaardige producten en diensten tegen reële prijzen. We zijn ondernemend en stimuleren elkaar om het beste uit onszelf te halen. Dat maakt het bedrijf voor iedereen die een steuntje in de rug nodig heeft, tot een ideale plek om te leren, te groeien en te werken. Trots, Ondernemend en Professioneel zijn onze kernwaarden.

### Van wie en voor wie

Tomingroep is van de gemeenten in de Gooi en Vechtstreek, en de gemeenten Eemnes en Almere.

Tomingroep werkt voor de inwoners van deze gemeenten.

Tomingroep heeft als doel om zoveel mogelijk mensen met een afstand tot de arbeidsmarkt, door het bieden van werk, scholing, begeleiding en bemiddeling, te ondersteunen bij het verkrijgen van een betaalde baan binnen of buiten Tomingroep.

### Beleid

Het primaire proces van Tomingroep is het bieden van arbeidsontwikkeling voor inwoners van onze gemeenten naar zo regulier mogelijk werk. Om arbeidsontwikkeling 'on the job' mogelijk te maken heeft Tomingroep diverse werksoorten in huis. Deze activiteiten vormen weliswaar het secundaire proces, maar zijn absoluut voorwaardelijk voor het succesvol uitvoeren van het primaire proces: arbeidsontwikkeling. Tomingroep streeft ernaar om haar activiteiten op het gebied van groenvoorziening, schoonmaak, verpakken, detachering, uitzenden en retail & kringloop op een marktconforme manier aan te bieden en uit te voeren. Met deze combinatie van activiteiten biedt Tomingroep een 'werkkladder' waarmee op ieder niveau arbeidsontwikkeling en passend werk geboden kan worden. Voor wie dat mogelijk is bieden we de weg omhoog naar zo regulier mogelijk werk, liefst buiten de muren van ons bedrijf, zo mogelijk ook onder leiding van derden. Voor wie werken buiten de muren van ons bedrijf niet, nog niet of niet meer kan, biedt Tomingroep veilig, passend en zinvol werk 'binnen'.



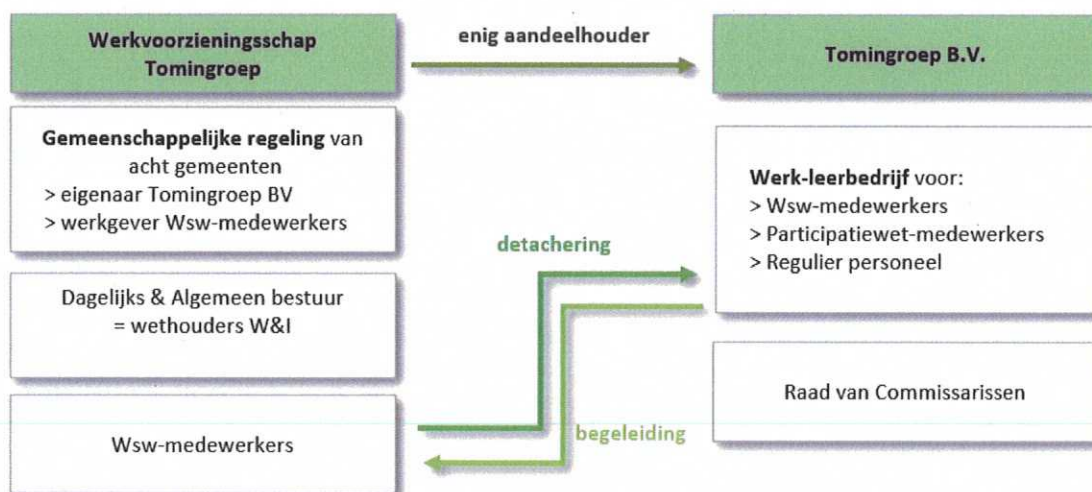
## De structuur van Tomingroep: een Gemeenschappelijke Regeling (GR) met privaatrechtelijk uitvoeringsbedrijf B.V.

Tomingroep is een gemeenschappelijke regeling van acht gemeenten: Almere, Hilversum, Gooise Meren, Huizen, Blaricum, Laren, Eemnes en Wijdmeren. De gemeente Weesp is per 1 januari 2022 uitgetreden vanwege het samengaan met de gemeente Amsterdam. Het primaire doel is het gezamenlijk uitvoering geven aan de wettelijke verplichting passend werk en arbeidsontwikkeling te bieden aan inwoners met een indicatie in het kader van de vroegere Wet Sociale Werkvoorziening. Met de komst van de Participatiewet (P-wet) in 2015 is de instroom in de SW stopgezet, maar behouden de mensen met de SW-indicatie de oude rechten tot aan hun pensioendatum. De SW-medewerkers zijn in dienst van de gemeenschappelijke regeling en de gemeenten dragen de door het Rijk verstrekte SW-subsidie over aan de GR.

Voor het bieden van passend werk en arbeidsontwikkeling heeft de GR in het verleden Tomingroep B.V. opgericht. In de B.V. worden bedrijfsactiviteiten uitgevoerd waar SW-medewerkers werkzaam zijn, samen met regulier personeel en mensen in het kader van de P-wet met loonkostensubsidie. De SW-medewerkers worden door de GR bij de B.V. gedetacheerd; het regulier personeel en de mensen die vallen onder de P-wet zijn in dienst van Talentroute BV of of één van de andere dochterondernemingen van Tomingroep B.V.

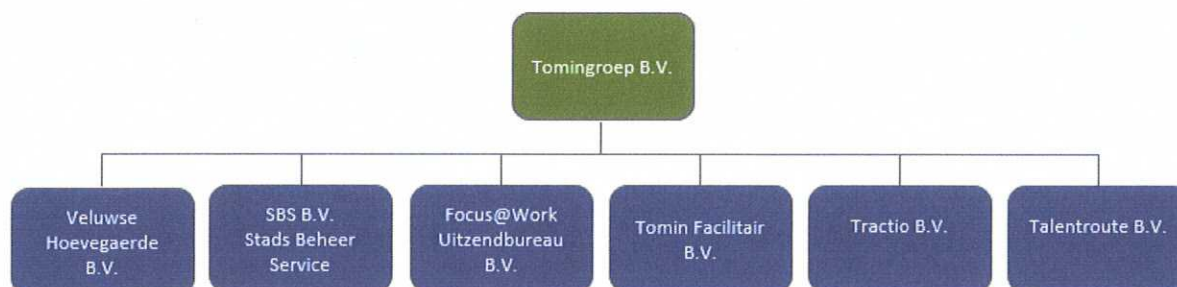
Het bestuur van de GR wordt gevormd door de wethouders Werk en Inkomen van de acht deelnemende gemeenten. De GR ziet vooral toe op de uitvoering van wet- en regelgeving door Tomingroep. De GR is enig aandeelhouder van Tomingroep B.V. en vormt daarmee de Algemene Vergadering van Aandeelhouders van de B.V. De B.V. en dochterondernemingen worden geleid door een directie. Een Raad van Commissarissen ziet toe op het gevoerde bedrijfsbeleid.

### Verhouding Werkvoorzieningsschap Tomingroep - Tomingroep B.V.



### Juridische structuur per 31 december 2022

Het Werkvoorzieningsschap Tomingroep is 100% aandeelhouder van Tomingroep B.V. Tomingroep B.V. heeft zes dochterondernemingen; in alle dochterondernemingen betreft dit een meerderheidsbelang van 100%:



In twee van de dochter-B.V.'s vinden geen activiteiten meer plaats anders dan afwikkeling en/of afbouw daarvan. Het betreft de Veluwse Hoevegaarde B.V. en Tractio B.V.

In de overige vier dochterondernemingen SBS B.V., Focus@Work Uitzendbureau B.V. Tomin Facilitair B.V. en Talentroute B.V. vinden continu bedrijfsactiviteiten plaats. De reden voor het bestaan van deze dochteronderneming-constructies ligt in wetgeving en uitvoeringsvraagstukken.

### Personeel

Tomingroep geeft veel aandacht aan een goed functionerende organisatie, goede communicatie en persoonlijke ontwikkeling. Ons personeel is immers van doorslaggevend belang voor het realiseren van de missie van ons bedrijf.

De resultaten van Tomingroep B.V. zijn gebaseerd op een structuur waarin alle bedrijfsactiviteiten worden uitgevoerd binnen Tomingroep B.V. en haar dochterondernemingen. Bij het uitvoeren van de bedrijfsactiviteiten worden medewerkers met een SW-indicatie betrokken. Deze medewerkers zijn rechtspositioneel verbonden aan het Werkvoorzieningsschap Tomingroep en worden voor het uitvoeren van werkzaamheden ingezet bij Tomingroep B.V. of - op detacheringbasis of via begeleid werken - bij derden. Tevens zijn er medewerkers vanuit andere regelingen voor mensen met een afstand tot de arbeidsmarkt werkzaam bij (dochterondernemingen van) Tomingroep B.V. (zoals de Participatiewet).

Bij mensen uit de P-wet kan het gaan om mensen die waarschijnlijk blijvend een afstand tot de arbeidsmarkt hebben. Deze mensen zouden vóór 2015 onder de regelgeving van de SW of de Wajong zijn gevallen en zullen langdurig een vorm van werk- en/of inkomensondersteuning nodig hebben. Daarnaast gaat het om mensen die waarschijnlijk een overbrugbare afstand tot de arbeidsmarkt hebben, bijvoorbeeld doordat ze geruime tijd niet aan het arbeidsproces hebben deelgenomen. Voor deze groep geldt het uitgangspunt dat men na bepaalde tijd zo veel als mogelijk onafhankelijk wordt van werk- of inkomensondersteuning.

Sinds 2015 neemt het SW-bestand af door natuurlijk verloop en groeit het aantal medewerkers afkomstig uit de Participatiewet.

### Mensontwikkeling

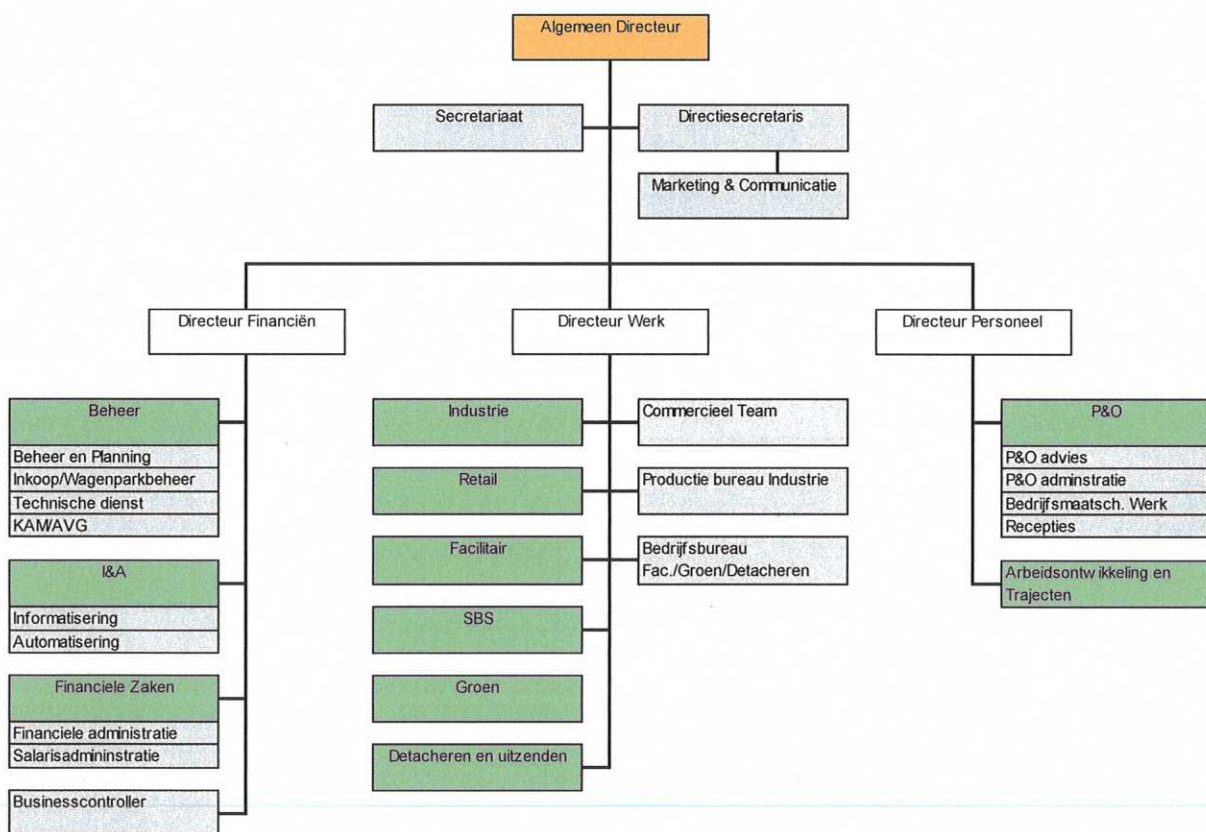
De gemeenten die deelnemen aan de Gemeenschappelijke Regeling Tomingroep hebben de ambitie om de SW zo effectief en efficiënt mogelijk uit te voeren. Dat wil zeggen dat aan de SW-medewerkers passend werk wordt geboden en dat zij in staat worden gesteld zich in de werksituatie optimaal te ontplooiën. Daarnaast ondersteunt Tomingroep de deelnemende gemeenten bij de re-integratietaken ten behoeve van andere inwoners met een afstand tot de arbeidsmarkt (vallend onder bijvoorbeeld de Participatiewet of de regeling Beschut Werken, maar ook niet-uitkerings-gerechtigde inwoners). Met al deze doelgroepen werd in 2022 gericht gewerkt aan het ontwikkelen van werknemersvaardigheden en competenties en het optimaliseren van de loonwaarde.



Tomingroep is daarmee naast werkgever ook aanbieder van een grote variatie aan werkervaringsplaatsen. In goede samenwerking met gemeenten wordt gezocht naar werkmethodes die de grootste kans bieden op een succesvolle match tussen wensen van de werkgevers en de mogelijkheden van de inwoner met een afstand tot de arbeidsmarkt. Deze inwoners worden zo goed en zorgvuldig mogelijk begeleid naar een passende baan met goede voorwaarden bij een van de Tomingroep-bedrijfsonderdelen, of zo mogelijk via Detachering, Focus@Work of WSP/Baangericht bij werkgevers in de regio. Streven blijft om inwoners, eventueel met werk- en/of inkomensondersteuning, te plaatsen in een dienstverband bij een reguliere werkgever.

Al onze bedrijfsonderdelen beschikken over werk-leerplekken, waar in een compacte productiepraktijk de vaardigheden en eventuele belemmeringen van nieuwe kandidaten in kaart worden gebracht en waar wordt gewerkt aan de ontwikkeling van algemene werknemersvaardigheden en basisvakvaardigheden. Vanuit deze werk-leerplekken worden de kandidaten bemiddeld naar een interne of externe betaalde baan of in aanloop daarnaar toe naar een werk-leerplek.

## Organisatieschema Tomingroep in 2022



### Werk-leerbedrijf

Het *Werk-leerbedrijf* van Tomingroep bestond in 2022 uit een aantal bedrijfsonderdelen. Dat zijn Groen, Facilitair, Industrie, Retail en Detachering / Focus@Work.

In het werk-leerbedrijf is de stafafdeling Arbeidsontwikkeling primair verantwoordelijk voor de ontwikkeling en doorstroom van mensen die naar een beter passende werkplek binnen of buiten de organisatie kunnen worden begeleid.

**Groen** kent in het verslagjaar de volgende onderverdeling:

Groenvoorziening verzorgt het ontwerp, de aanleg, het onderhoud en het beheer van tuinen, parken, plantsoenen en openbare ruimte voor bedrijven, particulieren, gemeenten en instellingen.

Stads Beheer Service (SBS) is het organisatieonderdeel dat zich specifiek richt op het uitvoeren van werkzaamheden voor de bij het Werkvoorzieningschap Tomingroep aangesloten gemeenten op het gebied van groenvoorziening en facilitaire diensten. Het verzorgt onder meer het integrale beheer van

de openbare ruimte in de gemeente Hilversum. Daarnaast behoren seizoensgebonden activiteiten zoals gladheidbestrijding of het klaarmaken en opruimen van evenemententerreinen tot de activiteiten. SBS heeft ook een garage/werkplaats voor machineonderhoud en Apk-keuringen.

Almere Werkt! is de naam waaronder Tomingroep in de gemeente Almere de stadsreiniging uitvoert.

**Facilitair** wordt onderverdeeld in:

Schoonmaak, dat beschikt over moderne apparatuur en milieuvriendelijke middelen om o.a. bedrijfsruimten, kantoren, sportaccommodaties, instellingen en scholen schoon te maken. Schoonmaak verzorgt dagelijkse schoonmaakwerkzaamheden, glasbewassing, graffitiwrijving, opleveringsschoonmaak, gevelreiniging en vloeronderhoud voor diverse klanten

Catering, dat naast de interne kantine-activiteiten ook cateringopdrachten voor externe partijen en evenementen of bijeenkomsten verzorgt en daarnaast bedrijfsrestaurants van derden exploiteert.

**Industrie** kent de volgende onderverdeling:

Verpakken is gespecialiseerd in zowel machinaal als handmatig verpakken. De machinale mogelijkheden zijn o.a. flowpack, barcodering, cellofoneren, bundelpak, krimpen en sealen, klick-lock, trans-wrap en stickers.

Het onderdeel Metaal, vestiging Hilversum, is in 2022 afgebouwd en beëindigd. Door de steeds beperktere omvang en de snelgroeiende (kapitaalintensieve) automatisering/robotisering in deze branche was het niet langer mogelijk dit onderdeel in de lucht te houden. Daarbij droeg het bedrijfsonderdeel onvoldoende bij aan de primaire doelstelling arbeidsontwikkeling. De medewerkers uit de doelgroep zijn overgeplaatst naar andere bedrijfsonderdelen. Reguliere medewerkers zijn deels overgeplaatst binnen Tomingroep en anders via werk-naar-werk-trajecten elders werkzaam. Het machinepark is verkocht en de vrijkomende ruimte is verhuurd. In de vestiging Almere is nog wel een klein onderdeel Metaal, waar vooral montage van kwalitatief hoogwaardige halffabricaten en/of eindproducten plaatsvindt.

**Retail / De Kringloper** heeft vier winkels, in Naarden, Weesp, Hilversum en Almere. Retail werkt, naast het ontwikkelen en begeleiden van mensen richting de arbeidsmarkt, aan de circulaire economie. De Kringloper zamelt herbruikbare goederen in en verkoopt die in haar winkels. De trendy winkels zijn goed voor het milieu en voor de portemonnee. De werkplaats voor houtbewerking (Noodweg) is in 2022 gesloten.

**Detachering / Uitzendbureau Focus@Work**

Detachering houdt zich in het verslagjaar bezig met zowel individuele detachering als groepsdetachering, met name van SW-geïndiceerden. Zij bemiddelt personeel op het gebied van administratie, industrie, logistiek, techniek en overige dienstverlening. Ook de begeleiding van medewerkers Begeleid Werken SW wordt vanuit Detachering verzorgd.

Focus@Work Uitzendbureau houdt zich in de regio (Hilversum en Almere) bezig met o.a. uitzenden, werving & selectie en detacheren van mensen die deels voortkomen uit de doelgroep P-wet, maar ook andere inwoners uit ons werkgebied.



## 2. Het boekjaar 2022

In 2020 en 2021 hebben de deelnemende gemeenten samen met Tomingroep onderzocht hoe het bedrijf optimaal kon worden ingezet als arbeidsmarktinstrument van die gemeenten ten behoeve van mensen met een afstand tot de arbeidsmarkt. Drie vragen stonden daarbij centraal:

1. Wat is het gemeentelijk beleid met betrekking tot deze groep van mensen. Wat willen de gemeenten bereiken en welke middelen kunnen hiervoor worden ingezet?
2. Hoe willen de deelnemende gemeenten in de uitvoering van hun beleid samenwerken?
3. Hoe past Tomingroep, als instrument van die gemeenten, in die uitvoering van het beleid?

Eind 2021 heeft het bestuur besloten dat:

1. Tomingroep zich verder door ontwikkelt als werk-leerbedrijf waar de ontwikkeling van inwoners die ondersteuning nodig hebben op (weg naar) de arbeidsmarkt centraal staat.
2. Tomingroep ongeveer even groot blijft als het eind 2020 was en dat de plaatsen die vrijvallen door het afnemende SW-bestand worden gebruikt voor mensen vanuit de Participatiewet die een kort of langer werk-leer-traject nodig hebben. De deelnemende gemeenten verbinden zich aan de extra financiering die nodig is om deze plaatsen in stand te houden voor mensen vanuit de P-wet.
3. De governance van Tomingroep in de jaren 2022 – 2025 gelijk blijft. Met andere woorden, dat het Werkvoorzieningsschap van acht gemeenten (na het uitreden van Weesp per 1 januari 2022) eigenaar blijft van Tomingroep B.V.

Dit besluit paste naadloos bij de koerswijziging die Tomingroep in 2020 al had ingezet. Deze koers draait om het ontwikkelen van mensen naar de best passende werkplek. Dat is het primaire proces van Tomingroep geworden.

De nieuwe koers voor Tomingroep betekent dat het bedrijf een transitie doormaakt van productiebedrijf naar mens-ontwikkelbedrijf. Hierbij staan ook in 2022 vier zaken centraal:

1. De ontwikkeling van medewerkers/potentiële werknemers naar de best passende werkplek is het leidende principe van het bedrijf en daarmee het primaire proces.
2. De combinatie van optimaal georganiseerde en presterende werksoorten vormt de voor het primaire proces onontbeerlijke werkladder naar zo regulier mogelijk werk.
3. Het "huis" komt verder op orde.
4. Het personeel krijgt vertrouwen in de nieuwe, toekomstbestendige Tomingroep, waarin we met respect met elkaar omgaan. Trots, ondernemend en professioneel.

De transitie betekent dat de werksoorten die Tomingroep uitvoert, ten dienste staan van de ontwikkeling van mensen. Of een vangnet vormen voor mensen die een stap terug moeten doen. Voor de vraag of een werksoort passend is in de strategie is een afwegingskader gemaakt. Bestaande of nieuwe werksoorten moeten voldoen aan minimaal twee van onderstaande criteria:

1. Een werksoort biedt werk aan mensen die op geen andere plek passend werk kunnen doen.
2. Een werksoort is noodzakelijk voor een doorgaande leerlijn op de werkladder.
3. Een werksoort draagt in positieve zin bij aan het financiële resultaat van Tomingroep
4. Een werksoort draagt financieel onvoldoende bij, maar anderen, bijvoorbeeld gemeenten, hebben belang bij de werksoort en/of de locatie daarvan, en dragen daarom bij om de werksoort alsnog financieel sluitend te maken.

Op basis van dit afwegingskader is de afdeling Metaal in Hilversum in 2022 gesloten. Deze afdeling was te klein om mee te kunnen komen in de ontwikkelingen in de metaalwereld, maakte verlies en droeg onvoldoende bij aan de ontwikkeling van medewerkers.

Een belangrijk onderdeel van de verander-agenda is een uitgebreid programma voor management- en personeelsontwikkeling. Voor alle managementlagen is vastgesteld over welke competenties leidinggevenden moeten beschikken. Met de betrokkenen is een traject gestart waarin wordt vastgesteld of zij beschikken over de benodigde competenties en hoe het eventuele gat kan worden overbrugd. Het MPO-programma, opgestart in 2021 is afgerond 2022. Daarnaast is er op individuele basis ook in 2022 verder geïnvesteerd in de persoonlijke ontwikkeling van management en personeel.



Binnen het in 2021 gevormde directieteam van vier leden hebben zich in 2022 geen wijzigingen voorgedaan.

Tot begin 2022 waren de gevolgen van Covid merkbaar, maar gedurende het jaar 2022 is Covid gelukkig steeds verder naar de achtergrond gedrongen. Ten aanzien van de bedrijfsvoering van Tomingroep leidde de pandemie in 2022 dan ook slechts zeer beperkt tot extra kosten en minder omzet, voornamelijk doordat de kringloopwinkels in het begin van het jaar nog enige tijd dicht moesten blijven.

De komende jaren zal Tomingroep in nauwe samenwerking met de ketenpartners de nieuwe koers verder implementeren. Arbeidsontwikkeling wordt verder gestimuleerd en bij werkgevers in de regio worden zoveel mogelijk plaatsingen gerealiseerd voor mensen die niet (meer) aangewezen zijn op een plaats binnen Tomingroep of onder leiding van Tomingroep. Deze beweging vraagt meerdere jaren om echt te bekijken en om het succes van de inzet van het arbeidsmarktinstrument Tomingroep goed te kunnen beoordelen. Een plaatsing op een participatiebaan bij Tomingroep kan tot 3 jaar duren.

Voldoende instroom van kandidaten vanuit de gemeenten is van wezenlijk belang. In overleg met de klantmanagers van de gemeenten wordt het aanbod van Tomingroep afgestemd op de behoeften van de doelgroep.

Financieel gezien zal Tomingroep aan vermogen inboeten. Duidelijk is dat de huidige financiering van de Participatiewet onvoldoende is om bedrijven zoals Tomingroep in de zwarte cijfers te houden. Tomingroep beschikt over een solide eigen vermogen, dat vooralsnog voldoende weerstand biedt. Daardoor kan de transitie vormgegeven worden zonder dat voor iedere extra investering een aanvullende bijdrage vanuit de deelnemende gemeenten nodig is. Op langere termijn, als de financiering van de Participatiewet ongewijzigd blijft, is het onvermijdelijk dat ook de gemeenten in de GR Tomingroep een extra bijdrage moeten gaan leveren.

### **Medewerkers**

Gemiddeld over 2022 waren er, naast 596 fte (2021: 660 fte) met een SW-indicatie in dienst van de Gemeenschappelijke Regeling Tomingroep, 529 fte (2021: 546 fte) medewerkers werkzaam bij Tomingroep. De 529 fte medewerkers kunnen gesplitst worden naar 184 fte P-wet, 312 fte regulier en 33 fte uitzendkrachten (2021: 214 fte P-wet, 301 fte regulier en 31 fte uitzendkrachten).

Daarnaast werden werkzoekenden begeleid ter voorbereiding op betaald werk. Vaak gebruikmakend van werk-leerplekken bij Tomingroep B.V. of haar dochterondernemingen.

Naar de toekomst toe is de verwachting dat met name door vergijzing een verdere teruggang in het aantal medewerkers met een SW-indicatie zal plaatsvinden. Dit effect wordt deels gecompenseerd door instroom van P-wet medewerkers.

### **Financiële resultaten**

Tomingroep B.V. liet, exclusief de speciale Coronasteun voor SW-bedrijven die om technische redenen in de GR is gevallen, in 2022 een negatief resultaat zien van € -1,2 miljoen (2021 € -0,7 miljoen). Ten opzichte van 2021 betekende dit een verslechtering van het resultaat met € 0,5 miljoen. Voor beide verslagjaren geldt dat er sprake was van invloed van Covid op de resultaten. Met name in 2021 was sprake van een lagere omzet in verband met de verplichte sluiting van de Kringloopwinkels. Ter compensatie ontving Tomingroep in 2021 een éénmalige NOW-subsidie van € 1,1 miljoen. Hiervan was in 2022 geen sprake. Dat het resultaat desondanks slechts beperkt is verslechterd is mede een gevolg van de voortdurende aandacht die aan kostenverlaging en opbrengstverbetering wordt gegeven.

De totale bedrijfsopbrengsten daalden met € 2,8 miljoen ten opzichte van 2021, waarvan € 1,1 miljoen komt door de NOW uitkering in 2021 en € 1,7 miljoen door minder bedrijfsactiviteiten. Dit laatste is met name een gevolg van minder omzet bij Industrie (€ -2,4 miljoen; mede door sluiting Metaal) en Groen (€ -1,2 miljoen, door minder bestekken buiten de deelnemende gemeentes). Anderzijds is er sprake

van omzetgroei bij de Kringloopwinkels (€ +0,9 miljoen), Detachering (€ +0,5 miljoen), Facilitair (€+0,4 miljoen) en overig (€ +0,1 miljoen).

De totale bedrijfslasten daalden met € 2,6 miljoen in 2022 ten opzichte van vorig jaar, ondanks duurdere grond- en hulpstoffen en hogere lonen. De daling van € 0,3 miljoen aan grond- en hulpstoffen komt door de sluiting van Metaal terwijl ook sprake was van minder inhuur van onderaannemers bij Groen vanwege minder bestekken. De daling van de lonen en salarissen met € 0,6 miljoen, wordt grotendeels veroorzaakt door het stopzetten van de werksoort Metaal. De overige bedrijfskosten daalden met € 0,8 miljoen.

Net als in 2021 was de garantietoekenning aan het Werkvoorzieningsschap niet noodzakelijk mede doordat het Werkvoorzieningsschap met sterker dalende SW-aantallen te maken had dan verwacht en er landelijk € 65 miljoen is toegevoegd aan het macrobudget ten behoeve van loonprijsontwikkeling. Hierdoor ontstond een positief resultaat in de GR. De directie van Tomingroep heeft bij de winstbestemming over 2022 van het Werkvoorzieningsschap, net als bij de winstbestemming over 2021, het Algemeen Bestuur voorgesteld om het resultaat toe te voegen aan de bestemmingsreserve en beschikbaar te houden ter compensatie van de huidige en toekomstige verliezen van de B.V.

#### Geconsolideerd resultaat

(x € 1.000,-)

|                                    | 2022          | 2021          |
|------------------------------------|---------------|---------------|
| Omzet derden (ex. interne omzet)   | 38.525        | 40.345        |
| Overige bedrijfsopbrengsten        | 154           | 1.137         |
| <b>Som der bedrijfsopbrengsten</b> | <b>38.678</b> | <b>41.482</b> |
| Lasten                             | 39.859        | 42.230        |
| <b>Resultaat</b>                   | <b>1.181-</b> | <b>748-</b>   |

Dit resultaat is als volgt onderverdeeld:

(x € 1.000,-)

|                               | 2022          | 2021        |
|-------------------------------|---------------|-------------|
| Tomingroep B.V.               | -2.739        | -2.076      |
| Focus@Work Uitzendbureau B.V. | -11           | 66          |
| Tomin Facilitair B.V.         | 355           | 398         |
| Talentroute B.V.              | 0             | -3          |
| Stads Beheer Service B.V.     | 1.207         | 858         |
| De Veluwe Hoevegaerde B.V.    | 7             | 9           |
| Tractio B.V.                  | 0             | 0           |
| <b>Resultaat</b>              | <b>-1.181</b> | <b>-748</b> |

Het nettoresultaat van het Werkvoorzieningsschap was in 2022 € +1,7 miljoen. Vanwege de winstsituatie bij het Werkvoorzieningsschap was er vanuit Tomingroep B.V. dit verslagjaar geen garantiebijdrage noodzakelijk.

Een geconsolideerde opstelling van het nettoresultaat met het Werkvoorzieningsschap geeft bovenstaand beeld:



| <b>Netto resultaat</b><br><b>(x € 1.000,-)</b> | <b>2022</b> | <b>2021</b> |
|--|-------------|-------------|
| Tomingroep B.V.                                | 1.181-      | 748-        |
| Werkvoorzieningsschap                          | 1.721       | 1.323       |
| <b>Geconsoliseerd</b>                          | <b>540</b>  | <b>575</b>  |

Het subsidiebedrag per SE steeg in 2022 tot € 30.403 (2021: € 28.468). Als gevolg van deze stijging is sprake van een positief subsidiesaldo binnen het Werkvoorzieningsschap (het verschil tussen SW-subsidie inkomsten en de personeelskosten voor de SW).

### **Continuïteit**

In algemene zin mag worden verondersteld dat het vermogen van Tomingroep niet zodanig is of op korte termijn zal worden aangetast dat haar bedrijfsactiviteiten niet duurzaam kunnen worden voortgezet.

Doordat de daling van de omzet gekoppeld kon worden aan een vergelijkbaar bedrag aan lagere kosten is de extra druk op het resultaat ten opzichte van het vorige jaar beperkt gebleven. Vanwege de voortdurende verliessituatie heeft in 2021 een heroverweging van de strategie plaatsgehad, zie voor een nadere toelichting de risicoparagraaf. Dit heeft geleid tot de nieuwe strategische koers waarin arbeidsontwikkeling het primaire proces is. Een onderdeel van de financiering van deze nieuwe koers is dat voor de planperiode 2022-2025 door de deelnemende gemeenten een in de jaren toenemend aantal plaatsen wordt betaald waar inwoners in het kader van de Participatiewet een tijdelijke participatiebaan of een korter durend werk-leertraject kunnen krijgen. In het bedrijfsplan bedraagt deze extra bijdrage vanuit de gemeenten ongeveer twee derde van het bedrag dat volgens het businessplan nodig is voor een financieel sluitende bedrijfsvoering. Eén derde zal ten laste komen van het eigen vermogen van Tomingroep of gevonden moeten worden in verbetering van de bedrijfsvoering (planperiodes 2024 en 2025).

Op korte termijn verwacht Tomingroep over voldoende liquide middelen te kunnen beschikken. Voor de middellange termijn wordt niet uitgesloten, bij een aanhoudende verliessituatie, dat extra liquide middelen zullen moeten worden aangetrokken. Dit staat los van de ontwikkeling van het eigen vermogen van Tomingroep. Tomingroep heeft via haar bankrelatie een goede toegang tot de kapitaalmarkt en verwacht geen belemmeringen bij het aantrekken van extra liquiditeit.

Op grond van de hiervoor beschreven omstandigheden is de jaarrekening dan ook opgesteld op basis van de continuïteitsveronderstelling.

### **Financieel beleid**

Het financieel beleid is erop gericht middelen te genereren die nodig zijn om de taken en het sociaal beleid uit te kunnen voeren, de bedrijfsvoering te borgen, de resultaten te beheersen en de noodzakelijke investeringen te realiseren. Voor de continuïteit van de onderneming en de mogelijkheid om werk voor de doelgroep te genereren is een sluitende financiële bedrijfsvoering van groot belang. Door strikte bewaking van het eigen vermogen en de kasstromen wordt de continuïteit geborgd. Daarnaast blijft kostenbeheersing, zeker met het oog op de ook voor de komende jaren verwachte verdere terugloop van de rijkssubsidies voor de SW, van groot belang.

Voor het gebruik van onroerende goederen en overige vaste bedrijfsmiddelen van het Werkvoorzieningsschap Tomingroep worden huur en een gebruiksvergoeding in rekening gebracht bij Tomingroep B.V. Tevens betaalt Tomingroep B.V. een loonwaarde voor de door het Werkvoorzieningsschap gedetacheerde SW-medewerkers. Voor de begeleiding en ondersteuning binnen Tomingroep B.V. wordt een begeleidingsvergoeding ontvangen van het Werkvoorzieningsschap.



De liquiditeit van Tomingroep B.V. nam in 2022 met € 1,2 miljoen af. Dit werd met name veroorzaakt door het eerder beschreven negatieve resultaat over het boekjaar en de omslag van een schuld naar een vordering op de GR mede vanwege de afhandeling van de uittreding van Weesp uit de GR. Tomingroep investeerde in 2022 in totaal € 0,8 miljoen in materiele vaste activa (2021: € 1,1 miljoen). Evenals in 2021 kenden Tomingroep en het Werkvoorzieningsschap geen externe langlopende leningen.

Ten aanzien van de doelstellingen en het geformuleerde beleid met betrekking tot financiële instrumenten wordt verwezen naar de Toelichting op de geconsolideerde jaarrekening onder de paragraaf 'financiële instrumenten'.

### **Risico's**

Hieronder worden de door de organisatie geïdentificeerde risico's en de mogelijke gevolgen ervan nader toegelicht. Indien van toepassing worden beheersmaatregelen genoemd om de risico's zoveel mogelijk te mitigeren. De risicobereidheid van de Tomingroep wordt als zeer laag aangemerkt omdat de uitvoering van de gemeentelijke opdrachten door Tomingroep vanuit publieke middelen wordt betaald. Tevens wordt door gemeenten een begeleidingsvergoeding betaald voor de doelgroep die valt onder de Participatie-wet en wordt door de deelnemende gemeenten de rijksbijdrage inzake de WSW doorbetaald aan het Werkvoorzieningsschap.

#### Strategische risico's:

Het algemeen bestuur heeft, op 17 mei 2021, ingestemd met een wijziging van de strategische koers voor de nieuwe beleidsperiode 2022-2025. Een en ander is uiteengezet in het businessplan "Regionale samenwerking sociaal domein Tomingroep". Het daarop gebaseerde bedrijfsplan "Ketensamenwerking Tomingroep" werd in oktober 2021 door het bestuur vastgesteld. Daarmee heeft Tomingroep vanaf 1 januari 2022 een nieuwe bestuursopdracht, waarbij arbeidsontwikkeling van inwoners van de deelnemende gemeenten centraal staat. In 2023 heeft een risico-inventarisatie plaatsgehad waarbij de geïdentificeerde risico's zoveel mogelijk zijn gekwantificeerd.

#### Operationele risico's:

Zoals toegelicht onder Continuïteit in het verslag bij de jaarrekening 2021 hebben de Covid-pandemie en maatregelen die door diverse overheden naar aanleiding daarvan zijn genomen om het virus in te perken negatieve financiële gevolgen gehad voor Tomingroep sinds 15 maart 2020. In 2022 beperkte de invloed van de pandemie zich tot het eerste kwartaal, waardoor de impact zeer beperkt was. Verder kenmerkte 2022 zich door hoge inflatiecijfers veroorzaakt door hogere energieprijzen en de oorlog in Oekraïne. Zo goed als mogelijk heeft Tomingroep maatregelen genomen om de gestegen energieprijzen het hoofd te bieden. Tevens heeft Tomingroep de hoge inflatiecijfers getracht per 1 januari 2023 door te belasten aan opdrachtgevers. Dit lukte niet altijd doordat er sprake is van bestaande langlopende contracten waarin indexering als is bepaald. Door de hoge inflatiecijfers werd Tomingroep ook geconfronteerd met hoge looneisen vanuit de vakbond voor het reguliere personeel. Hoewel in 2022 geen overeenstemming is bereikt met de bonden, heeft directie besloten eenzijdig een eenmalige uitkering te doen in december 2022 en de salarissen per 1 januari 2023 te verhogen met 2,1%.

Ten aanzien van de te onderscheiden overige risico's geldt:

Prijsrisico: Tomingroep kent een gespreide portefeuille van producten, diensten en markten, waardoor in beginsel voldoende spreiding van mogelijke prijsrisico's bestaat. Desalniettemin is de gestegen inflatie in het jaar 2022 een bron van zorg en aandacht. In de aansturing van de divisies vindt een constante monitoring van dit risico plaats, en wordt daar waar nodig snel actie ondernomen. Tomingroep is als productiebedrijf en dienstverlener zelf slechts beperkt gevoelig voor schommelingen in de prijzen van grondstoffen. Binnen onze activiteiten in het openbaar groen zien wij in toenemende mate dat opdrachtgevers kiezen voor zogenaamde beeldbestekken. Dat betekent dat het risico voor onverwachte situaties door weer of invloed van buiten verschuift van opdrachtgever naar opdrachtnemer. Voor Tomingroep kan dit tot hogere kosten (in verhouding tot omzet en prijs) leiden.

Financieel risico: Tomingroep heeft in de loop der jaren een adequaat eigen vermogen opgebouwd. Uit de jaarlijkse analyse van het weerstandsvermogen, waarbij de voor Tomingroep denkbare financiële risico's zijn afgewogen, blijkt dat het eigen vermogen vooralsnog voldoende reserve biedt om de benoemde risico's op te vangen. Resultaats- en liquiditeitsontwikkelingen worden strikt en frequent bewaakt en besproken. De onderneming plant haar investeringen en uitgaven in hoofdlijn conform de geplande operationele kasstromen.

Financiële verslaggeving:

Voor de waardering van sommige activa, in gevallen van bijzondere waardevermindering, is de hoogte van de indirecte opbrengstwaarde bepaald op basis van schattingen. Hierbij is sprake van een zekere mate van subjectiviteit.

Wet- en regelgeving:

Tomingroep is sterk afhankelijk van subsidie- en/of geldstromen die voortvloeien uit onder meer de wet Sociale Werkvoorziening en de Participatiewet. Wijzigingen in deze wetgeving kunnen van grote invloed zijn op het resultaat van Tomingroep B.V.

**Evenwichtige verhouding man-vrouw**

De samenstelling van het bestuur (bestuurder), de RvC en de subtop is gedurende de verslagperiode ongewijzigd gebleven. Binnen Tomingroep is sprake van een evenwichtige verdeling van mannen en vrouwen. Om die reden worden streefcijfers en een plan van aanpak niet besproken als onderdelen van deze paragraaf.

Bestuur

Het bestuur van Tomingroep B.V. bestaat uit één bestuurder namelijk de Algemeen Directeur en is man.

Raad van Commissarissen

De Raad van Commissarissen bestaat uit 5 personen waarvan 2 vrouwen en 3 mannen. Bij de samenstelling van de raad wordt gestreefd naar een evenwichtige verdeling van mannen en vrouwen en naar diversiteit in persoonlijke stijlen en voorkeuren. Bij een vacature wordt een profielschets opgesteld en een transparante procedure gevolgd.

Subtop

Binnen Tomingroep wordt het Directieteam beschouwd als de subtop. Tevens maakt de Algemeen Directeur onderdeel uit van het Directieteam. Naast de Algemeen Directeur bestaat het directieteam uit nog 3 leden waarvan 2 vrouwen en 1 man. Ook voor de subtop geldt dat we een transparante wervingsprocedure hanteren en een profielschets opstellen voor de vacature.

**Toekomstperspectief**

Zoals al gememoreerd onder Continuïteit in het verslag bij de jaarrekening is de impact van de Covid-pandemie in 2022 beperkt gebleven. Hoewel, een nieuwe golf aan besmettingen denkbaar is en blijft, is onze inschatting dat die niet meer de impact zal hebben op omzet en resultaat-cijfers van Tomingroep als in het verleden.

Sinds februari 2022 woedt er een hevige oorlog in Oekraïne. De gevolgen voor Tomingroep zijn met name verstoringen in het logistieke proces en stijgende grondstof-, brandstof- en energieprijzen. De uitkomst van deze oorlog staat nog altijd niet vast. Dit geeft onduidelijkheid over de toekomst en de gevolgen ervan voor Tomingroep.

De, als gevolg van deze oorlog, sterk gestegen energieprijzen leiden uiteindelijk over een breed front tot ongekend hoge inflatiecijfers. De vakbonden hebben bij de Cao-onderhandelingen geprobeerd dit gecompenseerd te krijgen via loonstijgingen. Inmiddels is er een onderhandelingsakkoord met de vakbonden. De toename van de salarissen in 2023 hebben we binnen het afgegeven budget kunnen oplossen.



Tomingroep laat in 2022 een lagere omzet zien dan in 2021. Net als in 2021 hebben zich in 2022 geen bijzondere waardeverminderingen van activa voorgedaan. Tomingroep zal haar investeringen beperken tot noodzakelijke vervangingen van activa totdat het zekerheid heeft omtrent de diverse ontwikkelingen en de bedrijfsresultaten zullen verbeteren.

Zoals bij de paragraaf Continuïteit al is opgemerkt, zijn afspraken gemaakt met de deelnemende gemeenten over het betalen van kosten voor het bieden van plekken voor inwoners in de Participatiewet. Daarbij wordt Tomingroep geacht in staat te zijn relatief eenvoudig vreemd geld aan te kunnen trekken mocht dit noodzakelijk zijn. Het doen van de noodzakelijke vervangingsinvesteringen komt hiermee niet in het gedrang.

Hoewel Tomingroep streeft naar procesoptimalisatie en inzet van nieuwe technologieën, voert zij zelf geen werkzaamheden uit die kwalificeren als Onderzoek en Ontwikkeling.

Tomingroep staat voor een stevige opdracht. Voor het slagen van deze opdracht ligt er niet alleen een forse opgave bij Tomingroep, maar ook bij de partners in de keten die mensen plaatsen voor een traject of participatiebaan en bij de partners die zorgen voor plaatsing van mensen in de reguliere arbeidsmarkt.

Het slagen van deze opdracht wordt mede bepaald door het succesvol samenwerken van de totale keten.

Ivo Korte  
Algemeen directeur  
Hilversum, 21 juni 2023

## 2 - Verslag van de Raad van Commissarissen

### Algemene terugblik op 2022

#### Nieuwe koers Tomingroep

Het jaar 2022 was het eerste van de vierjarige periode die het door het Algemeen Bestuur vastgestelde bedrijfsplan "Ketensamenwerking Tomin 2022 – 2025" beslaat. De titel van dit plan verwijst naar het feit dat alleen in goede samenwerking tussen gemeenten, Tomingroep en werkgeversdienstverlening de nieuwe koers van Tomingroep succesvol kan worden uitgerold. Deze koers houdt in dat Tomingroep zich ontwikkelt van productiebedrijf dat vooral zorgt voor werkgelegenheid naar arbeidsontwikkelbedrijf en arbeidsmarktinstrument voor de aangesloten gemeenten. De ontwikkeling van mensen staat weer centraal. Inwoners in de Participatiewet kunnen in de nieuwe strategie bij Tomingroep terecht voor een kortdurend werk-leertraject van ongeveer 6 maanden of een participatiebaan van maximaal drie jaar. Het doel is dat zij daarna uitstromen naar een baan bij een reguliere werkgever. Voor mensen die niet, nog niet of niet meer in de reguliere arbeidsmarkt kunnen werken, blijft er werkgelegenheid in de beschutte omgeving van Tomingroep beschikbaar. Medewerkers van Tomingroep met een SW-indicatie behouden hun recht op werk en inkomen. Ook voor hen geldt dat zij zich zo goed mogelijk ontwikkelen en zo hoog mogelijk op de werkladder een plek vinden. Dat kan bij Tomingroep zelf zijn maar ook, als het even kan, via detachering bij andere werkgevers in de regio.

#### Versnellen en verbeteren

Na het eerste kwartaal van 2022 zag de forecast er negatiever uit dan was begroot. Dat was voor de Raad van Commissarissen aanleiding om de directie te vragen met scenario's te komen om het tij te keren. Een van de oorzaken van de slechtere prognose was de sterkere afname van de SW-populatie dan verwacht. Dit betekent dat er minder rijkssubsidie binnenkomt en dat het bedrijf arbeidskrachten mist. Dit is een oorzaak die niet te beïnvloeden is. Ook de instroom van Participatiewet-medewerkers liep achter op de plannen. Daarover zijn intensieve gesprekken gevoerd met de gemeenten. De directie ontwikkelde een plan om het wél beïnvloedbare deel van de strategie, namelijk de doorontwikkeling van de SW-medewerkers, te versnellen en te verbeteren. Het bedrijfsplan ging uit van het streven om in 2025 een verdeling van de SW-populatie over de treden van de werkladder te hebben van trede 1: 40%; trede 2: 40%; trede 3: 20%. In het nieuwe scenario is het streven om reeds in 2024 al een verdeling te hebben van trede 1: 33%; trede 2: 33%; trede 3: 33%. Het is een compliment aan de directie waard dat de eerste stap in deze ontwikkeling in 2022 daadwerkelijk is gerealiseerd. Voorts heeft de Raad van Commissarissen met de directie kritisch gekeken naar mogelijkheden tot verbetering in de bedrijfsvoering. Dit heeft geleid tot het versneld afbouwen van de afdeling Metaal, aangezien geconstateerd werd dat deze werksoort te klein was om gelijke tred te kunnen houden met de ontwikkelingen in de branche en onvoldoende kon bijdragen aan de ontwikkeling van medewerkers. Uiteindelijk pakte het geconsolideerde financiële resultaat over 2022 beter uit dan begroot en kon het jaar, geconsolideerd met het Werkvoorzieningschap, worden afgesloten met een positief eindresultaat.

#### Corona

Tot begin 2022 waren de gevolgen van de Covid-pandemie merkbaar, maar gedurende het jaar 2022 is Covid gelukkig steeds verder naar de achtergrond gedrongen. Ten aanzien van de bedrijfsvoering van Tomingroep leidde de pandemie in 2022 dan ook slechts zeer beperkt tot extra kosten en minder omzet.

### Toezicht van de Raad van Commissarissen

#### Werkgeversrol

De interim-aanstelling als algemeen directeur van de heer Korte is per 2021 omgezet naar een regulier contract bij Tomingroep BV. Dit besluit is genomen met het oog op de gewenste continuïteit en de voortgang van de transitie van Tomingroep tot werk-leerbedrijf. Het contract is per 01/01/2023 omgezet naar een aanstelling voor onbepaalde tijd. De voorzitter van de Raad van Commissarissen en de voorzitter van de remuneratiecommissie voeren op regelmatige basis voortgangsgesprekken met de algemeen directeur.



De Raad van Commissarissen heeft de kaders en uitgangspunten voor de honorering van de algemeen directeur van Tomingroep BV vastgesteld, zodat hierover ook voor de toekomst duidelijkheid is.

### **Elementen van toezicht**

Naast de in het voorgaande beschreven adviesrol heeft de Raad van Commissarissen zijn statutaire, wettelijke en inhoudelijke toezichttaken uitgeoefend.

### **Bijeenkomsten**

In 2022 heeft de Raad van Commissarissen als voltallige raad negen keer vergaderd. Verder heeft er een zelfevaluatie plaatsgevonden. Ook was (waren) de Raad en/of leden van de Raad op diverse momenten in de organisatie aanwezig. Daarnaast heeft de Raad van Commissarissen via zijn vertegenwoordiger overleg gevoerd met de OR van de vennootschap en hebben de commissarissen bedrijfsbezoeken afgelegd.

### **Samenstelling en functioneren**

Door het vertrek van drie leden van de Raad van Commissarissen eind 2021 ontstonden er drie vacatures, waarvan er twee per 1 januari 2022 opnieuw zijn ingevuld. Hiermee gaven de RvC en de AVA-invulling aan het besluit om de Raad van Commissarissen te verkleinen. Als nieuwe leden van de RvC zijn benoemd mevrouw Neeke Eijsbroek, organisatiepsycholoog en programmamanager bij de gemeente Amsterdam, en de heer Raymond Puts, econoom en algemeen directeur van werkgeversvereniging AWWN en bestuurslid van de Stichting van de Arbeid.

De Raad van Commissarissen is zelf verantwoordelijk voor de kwaliteit van zijn functioneren. De taken en bevoegdheden zijn vastgelegd in de statuten en de reglementen. De Raad van Commissarissen heeft het gebruik steeds aan het eind van het jaar zijn eigen functioneren te evalueren. De evaluatie heeft plaatsgevonden in oktober 2022 onder externe begeleiding.

### **Besluiten en adviezen 2022**

Besluitvorming van de Raad van Commissarissen heeft in het verslagjaar onder meer plaatsgevonden over:

- Jaarverslag 2020 (vaststelling vertraagd door controle op NOW-aanvraag);
- Jaarverslag 2021;
- Begroting 2023;
- Advies inzake aanwijzing accountant voor de controle jaarrekening 2022;
- Jaarcontract 2023 tussen het Werkvoorzieningsschap en de BV inzake de sociale werkvoorziening;
- Vaststelling kaders en uitgangspunten voor de honorering van de algemeen directeur van Tomingroep BV;
- Benoeming van de heer Broekroelofs tot vicevoorzitter van de Raad van Commissarissen.

### **Commissies**

De jaarplanning en de agenda's van de reguliere vergaderingen van de Raad van Commissarissen worden voorbereid in een drietal commissies: de auditcommissie, de remuneratiecommissie en de agendacommissie.

### **Remuneratiecommissie**

De remuneratiecommissie heeft in het verslagjaar vijf keer vergaderd. Deze commissie doet schriftelijk verslag van al haar bijeenkomsten en heeft haar bevindingen en adviezen gerapporteerd aan de Raad van Commissarissen. De commissie is verantwoordelijk voor de procedures met betrekking tot het functioneren en beoordelen van de statutair directeur. Daarnaast heeft de commissie zich in het verslagjaar beziggehouden met het formuleren en vaststellen van de uitgangspunten voor de beloning van de statutair directeur. Andere onderwerpen op de agenda van de remuneratiecommissie waren onder andere organisatieontwikkeling, management- en personeelsontwikkeling, functie- en beloningsgebouw, aanpak verzuim, diversiteitsbeleid, financiële kwetsbaarheid van medewerkers en de voorbereiding van de zelfevaluatie van de Raad van Commissarissen. Een van de leden van de commissie treedt op als vaste contactpersoon voor de Ondernemingsraad, waarin veel van bovenstaande onderwerpen ook werden besproken.

### **Auditcommissie**

De auditcommissie heeft in 2022 vijf keer vergaderd. Ook deze commissie doet schriftelijk verslag van al haar bijeenkomsten en heeft haar bevindingen en adviezen gerapporteerd aan de Raad van Commissarissen. In de commissie zijn in 2022 de volgende onderwerpen aan de orde geweest:

- Financiële informatievoorziening, waaronder maand- en kwartaalrapportages en forecastcijfers;
- Evaluatie externe accountant;
- Jaarrekening 2020 en 2021;
- Accountantsverslag 2020 en 2021;
- Managementletter 2020 en 2021 van de externe accountant;
- Risicoanalyse eigen vermogen;
- Jaarplan en begroting 2023;
- Aanbestedingsprocedure nieuw ERP-systeem
- Duurzaamheidsverslaggeving in verband met Europese wetgeving (ESG)
- Personele bezetting Financiële afdeling

### **Agendacommissie**

De agendacommissie, bestaande uit de voorzitter van de Raad van Commissarissen, de voorzitters van de auditcommissie en de remuneratiecommissie en de statutair directeur van de vennootschap, heeft het jaarplan opgesteld voor het toezichthoudend proces en andere werkzaamheden van de Raad van Commissarissen.

### **Ten slotte**

Tomingroep is volop in transitie om een prachtig sociaal ontwikkelbedrijf te worden en daarmee een onmisbaar arbeidsmarktinstrument voor de gemeenten. Dit kost tijd en energie. Niet voor niets is er daarom een periode van vier jaar uitgetrokken, de periode die het bedrijfsplan "Ketensamenwerking Tomin 2022 – 2025" beslaat, om dit in nauwe samenwerking met de gemeenten en de werkgeversdienstverlening tot stand te brengen. Aan de versnelde door-ontwikkeling van de SW-populatie kunnen we nu al aflezen dat de mensen van Tomingroep daadwerkelijk in staat zijn om dit te realiseren. Maar om ook met mensen uit de Participatiewet resultaten te kunnen boeken, is meer tijd nodig en zal de instroom nog beter op gang moeten komen.

De Raad van Commissarissen heeft er vertrouwen in dat de door het Algemeen Bestuur ingezette koers de komende jaren verder gestalte zal krijgen en succesvol zal blijken te zijn, zodat Tomingroep haar belangrijke maatschappelijke functie kan vervullen tegen aanvaardbare kosten.

Deze ontwikkeling vraagt veel van de medewerkers, de organisatie en het management. De Raad van Commissarissen heeft grote waardering voor de inzet van iedereen die het belang hiervan inziet en zijn of haar rol speelt in de samenwerking die nodig is om dit voor elkaar te krijgen.

Harry Vogelaar  
voorzitter Raad van Commissarissen  
Hilversum, 21 juni 2023

---

## **3 - Geconsolideerde jaarrekening**

**3.1 GECONSOLIDEERDE BALANS**

**3.2 GECONSOLIDEERDE WINST- EN – VERLIESREKENING**

**3.3 GECONSOLIDEERD KASSTROOMOVERZICHT**

**3.4 OVERZICHT VAN HET TOTAALRESULTAAT VAN DE RECHTSPERSOON**

**3.5 TOELICHTING OP DE GECONSOLIDEERDE JAARREKENING**

---

---

**3.1 - Geconsolideerde balans per 31 december 2022 (na resultaatbestemming)****(x € 1.000)**

| <b>Activa</b>                |   | <b>31-12-2022</b> | <b>31-12-2021</b> |
|------------------------------|---|-------------------|-------------------|
|                              |   | €                 | €                 |
| <b>Vaste activa</b>          |   |                   |                   |
| Materiële vaste activa       | 1 | 3.071             | 3.639             |
| Financiële vaste activa      | 2 | 2.233             | 2.862             |
|                              |   | <hr/>             | <hr/>             |
|                              |   | 5.304             | 6.501             |
| <br>                         |   |                   |                   |
| <b>Vlottende activa</b>      | 3 |                   |                   |
| Vorraden                     |   | 600               | 740               |
| Vorderingen                  |   | 5.206             | 4.238             |
| Vorderingen op participanten |   | 777               | 0                 |
| Overlopende activa           |   | 1.136             | 1.933             |
| Liquide middelen             |   | 5.431             | 6.609             |
|                              |   | <hr/>             | <hr/>             |
| Totaal                       |   | 13.151            | 13.520            |
| <br>                         |   |                   |                   |
| <b>Totaal-generaal</b>       |   | <hr/> <hr/>       | <hr/> <hr/>       |
|                              |   | 18.455            | 20.022            |



---

**3.1 - Geconsolideerde balans per 31 december 2022 (na resultaatbestemming)**

---

**(x € 1.000)**

| <b>Passiva</b>                                     |          | <b>31-12-2022</b>   | <b>31-12-2021</b>   |
|--|----------|---------------------|---------------------|
|  |          | €                   | €                   |
| <b>Groepsvermogen</b>                              | <b>4</b> |                     |                     |
| Aandeel van de rechtspersoon in het groepsvermogen |          | 10.084              | 11.587              |
| <br>   |          |                     |                     |
| <b>Voorzieningen</b>                               | <b>5</b> | 1.114               | 604                 |
| <br>   |          |                     |                     |
| <b>Kortlopende schulden en overlopende passiva</b> | <b>6</b> |                     |                     |
| Crediteuren  |          | 2.331               | 2.194               |
| Belastingen en sociale premies                     |          | 1.399               | 1.633               |
| Schulden aan participanten                         |          | 0                   | 594                 |
| Overige schulden                                   |          | 3.527               | 3.410               |
|  |          | <hr/> 7.257         | <hr/> 7.830         |
| <br>   |          |                     |                     |
| <b>Totaal-generaal</b>                             |          | <hr/> <b>18.455</b> | <hr/> <b>20.022</b> |

### 3.2 - Geconsolideerde Winst- en Verliesrekening over 2022

(x € 1.000)

|   |    | 2022                 | 2021               |
|---|----|----------------------|--------------------|
|   |    | €                    | €                  |
| <b>Opbrengsten</b>  | 7  |                      |                    |
| Netto-omzet   |    | 38.098               | 40.132             |
| Wijziging in voorraden gereed product en onderhanden werk |    | 427                  | 213                |
| Overige bedrijfsopbrengsten                               |    | <u>154</u>           | <u>1.137</u>       |
| <b>Som der bedrijfsopbrengsten</b>                        |    | <b>38.678</b>        | <b>41.482</b>      |
| <b>Bedrijfslasten</b>                                     | 8  |                      |                    |
| Kosten grond- en hulpstoffen                              |    | 3.047                | 3.353              |
| Kosten uitbesteed werk en andere externe kosten           |    | 1.132                | 1.899              |
| Lonen en salarissen                                       |    | 14.879               | 15.501             |
| Sociale lasten en pensioenpremies                         |    | 5.538                | 5.477              |
| Afschrijvingen op materiele vaste activa                  |    | 1.134                | 1.299              |
| Overige bedrijfskosten                                    |    | <u>14.124</u>        | <u>14.916</u>      |
| <b>Som der bedrijfslasten</b>                             |    | <b>39.854</b>        | <b>42.445</b>      |
| <b>Bedrijfsresultaat</b>                                  |    | <b>-1.176</b>        | <b>-963</b>        |
| Financiële baten en lasten                                | 9  | 24                   | 36                 |
| <b>Geconsolideerd resultaat voor belasting</b>            |    | <b>-1.152</b>        | <b>-927</b>        |
| Belastingen   | 10 | 29                   | -179               |
| <b>Geconsolideerd resultaat na belasting</b>              | 11 | <u><b>-1.181</b></u> | <u><b>-748</b></u> |

### 3.3 - Geconsolideerd kasstroomoverzicht over 2022

(x € 1.000)

| (Volgens de indirecte methode)                           | 2022         | 2021          |
|--|--------------|---------------|
| €  | €            | €             |
| <b>Beginsaldo liquide middelen</b>                       | <b>6.610</b> | <b>8.734</b>  |
| Bedrijfsresultaat (exclusief financiële baten en lasten) | -1.176       | -963          |
| Aanpassingen voor:                                       |              |               |
| Afschrijvingen Materiele vaste activa                    | 1.134        | 1.299         |
| Mutatie voorzieningen                                    | 510          | 233           |
| Veranderingen in werkkapitaal:                           |              |               |
| - Mutatie voorraden                                      | 140          | 220           |
| - Mutatie vorderingen (participanten)                    | -1.745       | -587          |
| - Mutatie overlopende activa                             | 797          | -351          |
| - Mutatie handelscrediteuren                             | 137          | 489           |
| - Mutatie Belastingen en Premies                         | -234         | 161           |
| - Mutatie Schulden aan participanten                     | -594         | 594           |
| - Mutatie overige schulden                               | 117          | -3.090        |
| <b>Kasstroom uit bedrijfsoperaties</b>                   | <b>-915</b>  | <b>-1.995</b> |
| Ontvangen interest                                       | 30           | 36            |
| Betaalde winstbelasting m.b.t. operationele activiteiten | 0            | -4            |
|  | 30           | 32            |
| <b>Kasstroom uit operationele activiteiten</b>           | <b>-885</b>  | <b>-1.963</b> |
| Investeringen materiële vaste activa en mutatie activa   | -770         | -1.138        |
| Desinvesteringen materiële vaste activa                  | 154          | 89            |
| Investeringen in overige financiële vaste activa         | 0            | 0             |
| Desinvesteringen in overige financiële vaste activa      | 650          | 888           |
| Ontrekking aandeel derde (uittrekking Weesp)             | -322         | 0             |
| <b>Kasstroom uit investeringsactiviteiten</b>            | <b>-288</b>  | <b>-161</b>   |
| Betaalde interest  | -6           | 0             |
| Betaald dividend   | 0            | 0             |
| <b>Kasstroom uit financieringsactiviteiten</b>           | <b>-6</b>    | <b>0</b>      |
| Netto kasstroom  | -1.179       | -2.124        |
| <b>Eindsaldo liquide middelen</b>                        | <b>5.431</b> | <b>6.610</b>  |

---

### 3.4 - Overzicht van het totaalresultaat van de rechtspersoon over 2022

|  | (x € 1.000)          |                    |
|--|----------------------|--------------------|
|  | 2022                 | 2021               |
|  | €                    | €                  |
| Geconsolideerd resultaat na belasting        | -1.181               | -748               |
| <b>Totaal resultaat van de rechtspersoon</b> | <u><u>-1.181</u></u> | <u><u>-748</u></u> |



## 3.5 Toelichting op de geconsolideerde jaarrekening 2022

### Algemeen

#### **Activiteiten**

De activiteiten van Tomingroep BV, statutair en feitelijk gevestigd Franciscusweg 12 te Hilversum, ingeschreven in het handelsregister onder nummer 32032606, en haar groepsmaatschappijen bestaan voornamelijk uit: Industriële en personele dienstverlening, retail, groenvoorziening en schoonmaak- activiteiten. Daarbij wordt met voorkeur gewerkt met mensen met een afstand tot de arbeidsmarkt.

#### **Groepsverhoudingen**

Tomingroep BV te Hilversum staat aan het hoofd van een groep rechtspersonen.

Een overzicht van de gegevens vereist op grond van de artikelen 2:379 en 2:414 BW is onderstaand opgenomen:

Geconsolideerde maatschappijen:

| <u>Naam</u>                  | <u>Statutaire zetel</u> | <u>Aandeel in het Geplaatste kapitaal</u> |
|------------------------------|-------------------------|---|
| Focus@ Work Uitzendbureau BV | Hilversum               | 100%                                      |
| Tomin Facilitair BV          | Hilversum               | 100%                                      |
| Talentroute BV               | Hilversum               | 100%                                      |
| Stads Beheer Service BV      | Hilversum               | 100%                                      |
| Veluwse Hoevegaerde BV       | Hilversum               | 100%                                      |
| Tractio BV                   | Almere                  | 100%                                      |

#### **Grondslagen voor de consolidatie**

In de geconsolideerde jaarrekening van Tomingroep BV zijn de financiële gegevens verwerkt van de tot de groep behorende maatschappijen en andere rechtspersonen waarop een overheersende zeggenschap kan worden uitgeoefend of waarover de centrale leiding wordt gevoerd. De geconsolideerde jaarrekening is opgesteld met toepassing van de grondslagen voor de waardering en de resultaatbepaling van Tomingroep BV.

De financiële gegevens van Tomingroep BV zijn verwerkt in de geconsolideerde jaarrekening zodat, gebruikmakend van artikel 2:402 BW, is volstaan met een verkorte winst-en-verliesrekening in de enkelvoudige jaarrekening.

De financiële gegevens van de groepsmaatschappijen en de andere in de consolidatie betrokken rechtspersonen en vennootschappen zijn volledig in de geconsolideerde jaarrekening opgenomen onder eliminatie van de onderlinge verhoudingen en transacties. Belangen van derden in het vermogen en in het resultaat van groepsmaatschappijen zijn afzonderlijk in de geconsolideerde jaarrekening tot uitdrukking gebracht.

De resultaten van nieuw verworven groepsmaatschappijen en de andere in de consolidatie meegenomen. Rechtspersonen en vennootschappen worden geconsolideerd vanaf de overnamedatum. Op die datum worden de activa, voorzieningen en schulden gewaardeerd tegen de reële waarden. De betaalde goodwill wordt geactiveerd en afgeschreven over de economische levensduur. De resultaten van afgestoten deelnemingen worden in de consolidatie verwerkt tot het tijdstip waarop de groepsband wordt verbroken.

### **3.5.1 Algemene grondslagen**

De geconsolideerde jaarrekening is opgesteld volgens de bepalingen van Titel 9 Boek 2 BW. De waardering van activa en passiva en de bepaling van het resultaat vinden plaats op basis van historische kosten. Baten en lasten worden toegerekend aan het jaar waarop ze betrekking hebben. Winsten worden slechts opgenomen voor zover zij op balansdatum zijn gerealiseerd. Verplichtingen en mogelijke verliezen die hun oorsprong vinden voor het einde van het verslagjaar, worden in acht genomen indien zij voor het opmaken van de jaarrekening bekend zijn geworden.

### **Continuïteit van de activiteiten**

De jaarrekening is opgesteld onder de continuïteitsveronderstelling. In het Bestuursverslag is de analyse van de bedrijfsactiviteiten in de voorzienbare toekomst opgenomen.

### **Vergelijking met voorgaand jaar**

De gehanteerde grondslagen van waardering en resultaatbepaling zijn ongewijzigd gebleven ten opzichte van het voorgaande jaar.

### **Financiële instrumenten**

Onder financiële instrumenten worden zowel primaire financiële instrumenten (zoals vorderingen en schulden) als afgeleide financiële instrumenten (derivaten) verstaan. Binnen Tomingroep BV is er geen sprake van afgeleide financiële instrumenten.

In de toelichting op de onderscheiden posten van de balans wordt de reële waarde van het betreffende instrument toegelicht als die afwijkt van de boekwaarde. Indien het financiële instrument niet in de balans is opgenomen, wordt de informatie over de reële waarde gegeven in de toelichting op de 'Niet in de balans opgenomen rechten en verplichtingen en voorwaardelijke activa en verplichtingen'.

### **Risicobeheer**

De instelling maakt in de normale bedrijfsuitoefening gebruik van uiteenlopende financiële instrumenten die de instelling blootstellen aan markt- en/of kredietrisico's. Deze betreffen financiële instrumenten die in de balans zijn opgenomen.

De instelling handelt niet in financiële derivaten en heeft procedures en gedragslijnen om de omvang van het kredietrisico bij elke tegenpartij of markt te beperken. Bij het niet nakomen door een tegenpartij van aan de instellingen verschuldigde betalingen blijven eventuele daaruit voortvloeiende verliezen beperkt tot de marktwaarde van de desbetreffende instrumenten. Daarnaast zijn de vorderingen uit hoofde van handelsdebiteuren voor het grootste deel verschuldigd door overheids- en gemeentelijke instanties. Mede hierdoor is de exposure gering.

Het renterisico is beperkt tot eventuele veranderingen in de marktwaarde van leningen. Omdat de vennootschap geen opgenomen leningen kent, is slechts sprake van een rente risico inzake de uitgegeven leningen. Het betreft een drietal leningen voor een totaalbedrag van € 2,0 miljoen, verstrekt aan het Werkvoorzieningsschap. Bij deze leningen is sprake van een vast rentepercentage over de gehele looptijd. De leningen worden aangehouden tot het einde van de looptijd. De vennootschap kiest er voor om geen afgeleide financiële instrumenten te gebruiken om (tussentijdse) rentefluctuaties te mitigeren.

Daar de vlottende activa de vlottende passiva op de balans per 31 december 2022 met ruim 85% overtreffen is het liquiditeitsrisico van de vennootschap zeer beperkt. Hetzelfde kan gesteld worden over het solvabiliteitsrisico. Ultimo 2022 bestaat bijna 55% van het balanstotaal uit Eigen Vermogen. Met dit Eigen Vermogen van € 10,1 miljoen is sprake van een solide kapitaalbasis en een waarborg voor continuïteit.

Voor de grondslagen van primaire financiële instrumenten wordt verwezen naar de behandeling van de balanspost van de 'Grondslagen voor de waardering van activa en passiva'.

## **Grondslagen voor de waardering van activa en passiva**

### **Materiele vaste activa**

De materiële vaste activa worden gewaardeerd op verkrijgingsprijs, verminderd met de cumulatieve afschrijvingen en indien van toepassing met bijzondere waardeverminderingen. De afschrijvingen worden gebaseerd op de geschatte economische levensduur en worden berekend op basis van een vast percentage van de verkrijgingsprijs, rekening houdend met een eventuele residuwaarde. Er wordt afgeschreven vanaf het moment van ingebruikneming.

Op terreinen wordt niet afgeschreven. Periodiek groot onderhoud wordt volgens de componentenbenadering geactiveerd. Hierbij worden de totale uitgaven toegewezen aan de samenstellende delen.



De vastgoedbeleggingen worden gewaardeerd op verkrijgingsprijs, verminderd met de cumulatieve afschrijvingen en indien van toepassing met bijzondere waardeverminderingen. De afschrijvingen worden gebaseerd op de geschatte economische levensduur en worden berekend op basis van een vast percentage van de verkrijgingsprijs, rekening houdend met een eventuele residuwaarde. Er wordt afgeschreven vanaf het moment van ingebruikneming.

De verkrijgingsprijs bestaat uit de koopsom en alle direct aan de aanschaf toe te rekenen overige kosten. Deze toe te rekenen kosten kunnen onder meer bestaan uit overdrachtsbelasting, advieskosten, notariskosten en taxatiekosten.

#### **Financiële vaste activa**

Deelnemingen met een negatieve nettovermogenswaarde worden op nihil gewaardeerd: Daarbij worden tevens andere langlopende belangen in aanmerking genomen die feitelijk moeten worden aangemerkt als onderdeel van de netto-investering in de deelneming. Wanneer de vennootschap geheel of ten dele instaat voor de schulden van de desbetreffende deelneming, respectievelijk de feitelijke verplichting heeft de deelneming (voor haar aandeel) tot betaling van haar schulden in staat te stellen, wordt een voorziening gevormd. Bij het bepalen van de omvang van deze voorziening wordt rekening gehouden met reeds op vorderingen op de deelneming in mindering gebrachte voorzieningen voor oninbaarheid.

De niet-geconsolideerde deelnemingen waarin invloed van betekenis op het zakelijke en financiële beleid wordt uitgeoefend, worden gewaardeerd op de nettovermogenswaarde, doch niet lager dan nihil. Deze nettovermogenswaarde wordt berekend op basis van de grondslagen van Tomingroep BV.

De vorderingen op en leningen aan deelnemingen alsmede de overige vorderingen worden bij eerste verwerking opgenomen tegen de reële waarde en vervolgens gewaardeerd tegen de geamortiseerde kostprijs, onder aftrek van noodzakelijk geachte voorzieningen. Deze voorzieningen worden bepaald op basis van de individuele beoordeling van de vorderingen.

Onder de financiële vaste activa zijn actieve belastinglatenties opgenomen, indien en voor zover het waarschijnlijk is dat realisatie van de belastingclaim te zijner tijd zal kunnen plaatsvinden. Deze actieve latencies zijn gewaardeerd tegen nominale waarde en hebben overwegend een langlopend karakter.

#### **Liquide middelen**

De liquide middelen zijn gewaardeerd tegen de nominale waarde. Indien middelen niet ter vrije beschikking staan, dan wordt hiermee bij de waardering rekening gehouden.

#### **Vorraden**

Vorraden grond- en hulpstoffen en handelsgoederen worden bij eerste verwerking gewaardeerd tegen kostprijs en vervolgens gewaardeerd tegen verkrijgingsprijs of lagere netto-opbrengstwaarde. Deze lagere netto-opbrengstwaarde wordt bepaald door individuele beoordeling van de voorraden. De waardering van de voorraad grond- en hulpstoffen komt tot stand op basis van vaste verrekenprijs gehanteerd op basis van de meest recente gemiddelde inkoopprijs. Waarderingsverschillen tussen verrekenprijs en betaalde inkoopprijs worden als bedrijfsresultaat verantwoord.

Het onderhanden werk en de voorraden gereed product worden bij eerste waardering gewaardeerd tegen kostprijs en vervolgens gewaardeerd tegen vervaardigingsprijs of lagere netto-opbrengstwaarde. Deze lagere netto-opbrengst waarde wordt bepaald door individuele beoordeling van de voorraden. De vervaardigingsprijs omvat het directe materiaalverbruik, de directe loon- en machinekosten en de overige kosten die rechtstreeks aan de vervaardiging kunnen worden toegerekend, en een opslag voor indirecte fabricagekosten. De netto-opbrengstwaarde is gebaseerd op een verwachte verkoopprijs, onder aftrek van nog te maken kosten voor voltooiing en verkoop.

#### **Vorderingen en overlopende activa**

De vorderingen worden bij eerste verwerving opgenomen tegen de reële waarde en vervolgens gewaardeerd tegen de geamortiseerde kostprijs, welke gelijk kan zijn aan de nominale waarde, onder aftrek van de noodzakelijk geachte voorzieningen voor het risico van oninbaarheid. Deze voorzieningen worden bepaald op basis van individuele beoordeling van de vorderingen.



## Voorzieningen

### Voorzieningen voor personeelsbeloningen

De vennootschap Tomingroep BV heeft diverse pensioenregelingen. De regelingen worden gefinancierd door afdrachten aan pensioenuitvoerders, te weten bedrijfstakpensioenfondsen. De pensioenverplichtingen worden gewaardeerd volgens de 'verplichting aan de pensioenuitvoerder benadering'. In deze benadering wordt de aan de pensioenuitvoerder te betalen premie als last in de winst- en -verliesrekening verantwoord.

Aan de hand van de uitvoeringsovereenkomst wordt beoordeeld of en zo ja welke verplichtingen naast de betaling van de jaarlijkse aan de pensioenuitvoerder verschuldigde premie op balansdatum bestaan. Deze additionele verplichtingen, waar onder eventuele verplichtingen uit herstelplannen van de pensioenuitvoerder, leiden tot lasten voor de vennootschap en worden in de balans opgenomen in een voorziening.

De waardering van de verplichting is de beste schatting van de bedragen die noodzakelijk zijn om deze per balansdatum af te wikkelen. Indien het effect van de tijdswaarde van geld materieel is wordt de verplichting gewaardeerd tegen de contante waarde. Discontering vindt plaats op basis van rentetarieven van hoogwaardige ondernemingsobligaties. Toevoegingen aan en vrijval van de verplichtingen komen ten laste respectievelijk ten gunste van de winst- en verliesrekening.

Een pensioenvordering wordt in de balans opgenomen wanneer de vennootschap beschikkingsmacht heeft over de pensioenvordering, wanneer het waarschijnlijk is dat de toekomstige economische voordelen die de pensioenvordering in zich bergt, zullen toekomen aan de vennootschap, en wanneer de pensioenvordering betrouwbaar kan worden vastgesteld.

Ultimo 2022 zijn er evenals ultimo 2021 geen verplichtingen waarvoor een pensioenvoorziening is opgenomen. De ten laste van de winst- en-verliesrekening gebrachte pensioenpremie bedraagt voor 2022 € 1.983.000 (2021: € 2.237.000).

De groep heeft vier pensioenregelingen voor personeel:  
ABP Pensioenfonds(Tomingroep BV, SBS BV)  
BPF Schoonmaak- en glazenwassersbedrijf (Tomin Facilitair BV)  
STIPP Pensioenfonds (Focus@Work BV)  
PWRI (Talentroute BV)

#### **ABP Pensioenfonds**

Deze regeling wordt onder Nederlands pensioenstelsel gefinancierd door afdrachten aan ABP. Deelname is verplicht gesteld in de collectieve arbeidsovereenkomst waaronder Tomingroep BV en Stadsbeheer Service BV vallen.

De opbouw van de pensioenaanspraken wordt steeds in het betreffende kalenderjaar gefinancierd door middel van (ten minste) kostendekkende premiebetalingen. De Pensioenregeling is een middelloon-regeling met –voor zowel actieve als inactieve deelnemers- voorwaardelijke toeslagverlening. De toeslagverlening is afhankelijk van de beleidsdekkingsgraad.

De jaarlijkse premie ten behoeve van de opbouw van de pensioenaanspraken bedraagt 29,8% (2021: 30,0%) van het pensioengevend loon dat is gebaseerd op het brutoloon minus een franchise. Het pensioengevend salaris is gemaximeerd op € 114.866 per jaar. De jaarlijkse premie die voor rekening van de werkgever komt bedraagt 21,60% van het pensioengevend salaris. De hoogte van de premie wordt jaarlijks vastgesteld door het bestuur van het ABP op basis van de beleidsdekkingsgraad en verwachte rendementen. De dekkingsgraad van het ABP bedraagt ultimo 2022 volgens opgave van het ABP 110,9%.

#### **BPF Schoonmaak- en glazenwassersbedrijf**

Deze regeling wordt onder Nederlands pensioenstelsel gefinancierd door afdrachten aan BPF Schoonmaak- en glazenwassersbedrijf (BPF). Deelname is verplicht gesteld in de collectieve arbeidsovereenkomst waaronder Tomin Facilitair BV valt.



De opbouw van de pensioenaanspraken wordt steeds in het betreffende kalenderjaar gefinancierd door middel van (ten minste) kostendekkende premiebetalingen. De Pensioenregeling is een middelloon-regeling met –voor zowel actieve als inactieve deelnemers- voorwaardelijke toeslagverlening. De toeslagverlening is afhankelijk van de beleggingsrendement.

De jaarlijkse premie ten behoeve van de opbouw van de pensioenaanspraken bedraagt 21,4% (2021: 21,4%) van het pensioengevend loon dat is gebaseerd op het brutoloon minus een franchise. Het pensioengevend salaris is gemaximeerd op € 30,22 per uur. De jaarlijkse premie die voor rekening van de werkgever komt bedraagt 10,70% van het pensioengevend salaris. De hoogte van de premie wordt jaarlijks vastgesteld door het bestuur van het pensioenfonds op basis van de beleidsdekkingsgraad en verwachte rendementen. De dekkingsgraad van het BPF bedraagt ultimo 2022 volgens opgave van het pensioenfonds 110,6%.

### **STIPP Pensioenfonds**

Deze regeling wordt onder Nederlands pensioenstelsel gefinancierd door afdrachten aan StiPP. Deelname is verplicht gesteld in de collectieve arbeidsovereenkomst waaronder Focus@Work valt.

De opbouw van de pensioenaanspraken wordt steeds in het betreffende kalenderjaar gefinancierd door middel van (ten minste) kostendekkende premiebetalingen. De Pensioenregeling is een beschikbare premieregeling met –voor zowel actieve als inactieve deelnemers- voorwaardelijke toeslagverlening. Er vindt geen toeslagverlening plaats.

De jaarlijkse premie ten behoeve van de opbouw van de pensioenaanspraken bedraagt 12,0% (2021: 12,0%) voor de Plusregeling en 2,6% (2021: 2,6%) voor de Basisregeling van het pensioengevend loon dat is gebaseerd op het brutoloon minus franchise. Het pensioengevend salaris is gemaximeerd op € 31,89 per uur. De jaarlijkse premie die voor rekening van de werkgever komt bedraagt 8,0% bij de Plusregeling en 2,6% bij de Basisregeling van het pensioengevend salaris. De hoogte van de premie wordt jaarlijks vastgesteld door het bestuur van het pensioenfonds op basis van de beleidsdekkingsgraad en verwachte rendementen. De dekkingsgraad van het StiPP bedraagt ultimo 2022 volgens opgave van het pensioenfonds 112,3%.

### **PWRI**

Deze regeling wordt onder Nederlandse pensioenstelsel gefinancierd door afdrachten aan PWRI. Deelname is verplicht gesteld in de collectieve arbeidsovereenkomst "Aan de slag" waaronder TalentRoute BV valt.

De opbouw van de pensioenaanspraken wordt steeds in het betreffende kalenderjaar gefinancierd door middel van (ten minste) kostendekkende premiebetalingen. De pensioenregeling is een middelloon-regeling met - voor zowel actieve als inactieve deelnemers- voorwaardelijke toeslagverlening. De toeslagverlening is afhankelijk van de beleidsdekkingsgraad.

De jaarlijkse premie ten behoeve van de opbouw van de pensioenaanspraken bedraagt 23,8% (2021: 23,8%) van het pensioengevend loon dat is gebaseerd op het brutoloon minus franchise. Het pensioengevend salaris is gemaximeerd op € 114.866 per jaar. De jaarlijkse premie die voor rekening van de werkgever komt bedraagt 16,66% van het pensioengevend salaris. De hoogte van de premie wordt jaarlijks vastgesteld door het bestuur van het PWRI op basis van de beleidsdekkingsgraad en verwachte rendementen. De beleidsdekkingsgraad van het PWRI bedraagt ultimo 2022 volgens opgave van het pensioenfonds 130,7%.

Op basis van de uitvoeringsovereenkomsten van bovenstaande fondsen heeft Tomingroep bij een tekort in het fonds geen verplichting tot het voldoen van aanvullende bijdragen anders dan door hogere premies.

### **Overige langlopende personeelsbeloningen**

Overige langlopende personeelsbeloningen zijn die beloningen welke deel uitmaken van het beloningspakket, zoals beloningen wegens jubilea, tijdelijk verlof en dergelijke, met een langlopend karakter. Hierbij is sprake van opbouw van rechten. De opgenomen verplichting is de beste schatting van de bedragen die noodzakelijk zijn om de desbetreffende verplichtingen per balansdatum af te wikkelen. Deze voorziening wordt gewaardeerd tegen de contante waarde van de toekomstige verplichting (kasstromen) met een disconteringsvoet van 3,62%.



### **Winstdelingsregeling**

Voor de winstdelingsregeling zoals deze is opgenomen in de AO van Tomingroep BV in artikel 28.1 lid 5 wordt een verplichting opgenomen. De verplichting wordt als zodanig opgenomen onder de kortlopende schulden. Evenals in 2021 is in 2022 is er geen verplichting opgenomen vanwege het negatieve resultaat.

### **Overige voorzieningen**

Indien het effect van de tijdswaarde van geld materieel is, worden de overige voorzieningen gewaardeerd tegen de contante waarde van de uitgaven die naar verwachting noodzakelijk zijn om de betreffende verplichtingen af te wikkelen. Discontering vindt plaats op basis van een disconteringsvoet voor belastingen die zowel de actuele marktrente als de specifieke risico's met betrekking tot de verplichting weergeeft. Indien het effect van de tijdswaarde van geld niet materieel is, worden de overige voorzieningen gewaardeerd tegen de nominale waarde. Tenzij anders vermeld, worden de overige voorzieningen gewaardeerd tegen de contante waarde.

### **Reorganisatie voorziening**

Deze voorziening heeft betrekking op kosten in verband met de reorganisatie van activiteiten en wordt gevormd indien voor de groep een feitelijke of juridische verplichting is ontstaan. Een voorziening wordt gevormd indien per balansdatum een plan is geformaliseerd en hetzij de gerechtvaardigde verwachting is gewekt bij de betrokkenen dat de reorganisatie zal worden uitgevoerd, hetzij is gestart met de implementatie van het reorganisatieplan.

Voor de reorganisatie van het bedrijfsonderdeel Metaal is geen voorziening getroffen. Alle medewerkers van Metaal die niet langdurig ziek waren zijn namelijk eind 2022 uitgestroomd. De medewerker van Metaal die langdurig ziek was en waar geen uitzicht op terugkeer was, is opgenomen in de voorziening voor langdurig zieken.

### **Langlopende en kortlopende schulden**

Opgenomen leningen en schulden worden bij eerste verwerking opgenomen tegen de reële waarde en vervolgens gewaardeerd tegen de geamortiseerde kostprijs.

## **Grondslagen voor de bepaling van het resultaat**

### **Netto Omzet**

Onder netto-omzet wordt verstaan de opbrengst van de in het verslagjaar geleverde goederen en verleende diensten onder aftrek van kortingen en de over de omzet geheven belastingen.

Opbrengsten voortvloeiend uit de verkoop van goederen worden verantwoord op het moment dat alle belangrijke rechten op economische voordelen alsmede alle belangrijke risico's zijn overgegaan op de koper. De kostprijs van deze goederen wordt aan dezelfde periode toegerekend.

Opbrengsten van diensten worden opgenomen naar rato van de mate waarin de diensten zijn verricht, gebaseerd op de tot balansdatum in het kader van de dienstverlening gemaakte kosten in verhouding tot de geschatte kosten van de totaal te verrichten dienstverlening. De kostprijs van deze diensten wordt aan dezelfde periode toegerekend.

### **Overige bedrijfsopbrengsten**

Overige bedrijfsopbrengsten bestaan uit resultaten die niet direct verband houden met de vervaardiging en verkoop van productie en diensten.

Boekwinsten verkoop materiële vaste activa: Boekwinsten die voortvloeien uit de verkoop van materiële vaste activa worden verantwoord op het moment dat alle belangrijke rechten op economische voordelen alsmede alle belangrijke risico's zijn overgegaan op de koper.

Van het Werkvoorzieningsschap ontvangt de maatschappij bedragen op basis van de loonwaarde en voor de begeleiding van P-wetters en SW-medewerkers, begeleidingsvergoedingen. Deze worden verantwoord onder opbrengsten. Daar waar gelden worden ontvangen inzake personeelskosten voor medewerkers met een P-wet indicatie, welke in dienst zijn van de Vennootschap, worden deze in mindering gebracht op de bedrijfskosten.

### **Kostprijs van de omzet**

De kostprijs van de omzet omvat de kostprijs van de verkochte en geleverde goederen en bestaat uit de kostprijs van grond- en hulpstoffen en de kosten uitbesteed werk. De kostprijs van grond- en



hulpstoffen betreffen het directe en indirecte materiaalverbruik. De kosten uitbesteed werk betreffen de kosten van de werkzaamheden die bij derden zijn ingekocht en/of door derden zijn uitgevoerd.

### **Bedrijfskosten**

Onder bedrijfskosten wordt verstaan de in het verslagjaar gemaakte kosten ten behoeve van de in het verslagjaar geleverde goederen en diensten.

### **Aandeel in het resultaat van niet-geconsolideerde ondernemingen**

Als resultaat van deelnemingen waarin invloed van betekenis wordt uitgeoefend op het zakelijke en financiële beleid, wordt opgenomen het aan de vennootschap toekomende aandeel in het resultaat van deze deelnemingen. Dit resultaat wordt bepaald op basis van de bij Tominggroep BV geldende grondslagen voor waardering en resultaatbepaling.

Bij deelnemingen waarin geen invloed van betekenis op het zakelijke en financiële beleid wordt uitgeoefend, wordt het dividend als resultaat aangemerkt. Verwerking hiervan vindt plaats onder de financiële baten en lasten.

## **Belastingen**

### **Venootschapsbelasting**

Tominggroep BV is met ingang van 1 januari 2016 in principe onderworpen aan de heffingen van de Wet op de Venootschapsbelasting. Niet voor alle entiteiten is er sprake van (volledige) vrijstelling. Bij het opstellen van de jaarrekening 2022 was hierover op nog niet alle onderdelen overeenstemming bereikt met de Belastingdienst.

De venootschapsbelasting wordt berekend tegen het geldende tarief over het resultaat van het boekjaar, waarbij rekening wordt gehouden met permanente verschillen tussen de winstberekening volgens de jaarrekening en de fiscale winstberekening en waarbij actieve belastinglatenties (indien van toepassing) slechts worden gewaardeerd voor zover de realisatie daarvan waarschijnlijk is.

### **Omzetbelasting**

Voor de omzetbelasting (BTW) is sprake van een fiscale eenheid tussen het Werkvoorzieningsschap Tominggroep, Tominggroep BV, Focus @ Work Uitzendbureau BV, Tomin Facilitair BV, Talent Route BV, Stads Beheer Service BV, De Veluwse Hoevegaerde BV en Tractio BV.

## **Grondslagen voor de opstelling van het geconsolideerde kasstroomoverzicht**

Het kasstroomoverzicht wordt opgesteld volgens de indirecte methode. De geldmiddelen in het kasstroomoverzicht bestaan uit liquide middelen. Winstbelastingen, ontvangen interest en ontvangen dividenden worden opgenomen onder de kasstroom uit de operationele activiteiten. Betaalde interest en betaalde dividenden worden opgenomen onder de kasstroom uit financieringsactiviteiten.

## 3.5.2 Toelichting op de onderscheiden posten van de geconsolideerde balans per 31 december 2022

### 3.5.2 - Toelichting op de onderscheiden posten van de geconsolideerde balans per 31 december 2022

(x € 1.000)

| 1 - Materiële vaste activa                                     | 31-12-2022   | 31-12-2021   |
|--|--------------|--------------|
|  | €            | €            |
| <b>Vaste activa</b>  |              |              |
| Boekwaarde per 1 januari                                       | 3.639        | 3.889        |
| Investerings   | 770          | 1.138        |
| Desinvesterings  | -3.573       | -1.699       |
| Afschrijvingen   | -1.134       | -1.299       |
| Bijzondere waardevermindingsverliezen                          | 0            | 0            |
| Afschrijvingen desinvesterings                                 | 3.368        | 1.610        |
| Boekwaarde per 31 december                                     | 3.071        | 3.639        |
| Activa in uitvoering   |              |              |
| <b>Totaal</b>  | <b>3.071</b> | <b>3.639</b> |
| <br>   |              |              |
| De investeringen hebben betrekking op:                         |              |              |
| Gebouwen, terreinen  | 5            | 44           |
| Installaties   | 5            | 7            |
| Machines   | 452          | 1.072        |
| Inventarissen  | 65           | 15           |
| Vervoermiddelen  | 212          | 0            |
| Niet aan het productieproces dienstbare materiële vaste activa | 32           | 0            |
| <b>Totaal</b>  | <b>770</b>   | <b>1.138</b> |

Onder de rubriek niet aan het productieproces dienstbare materiële vaste activa is de beheerderswoning van de Veluwe Hoevegaerde opgenomen. De waarde van de woning is gebaseerd op de WOZ waarde. De reële waarde van het pand ligt in lijn van de boekwaarde van € 310.000.

De afschrijvingstermijnen bedragen in jaren:

|  |                                      |
|--|--------------------------------------|
| (Onderhoud) terreinen en gebouwen                              | 5, 10 en 20                          |
| Installaties   | 3, 5, 8, 10 en 15                    |
| Machines   | 3, 5, 6, 7 en 10                     |
| Inventarissen  | 5, 7 en 10                           |
| Vervoermiddelen  | 6 en 10 met een residuwaarde van 5 % |
| Niet aan het productieproces dienstbare materiële vaste activa | 15 en 20                             |

Op grond wordt niet afgeschreven

Op de volgende pagina is de staat van materiële vaste activa opgenomen.

Alleen de afschrijvingstermijnen van activa waar nog op wordt afgeschreven zijn hierboven getoond.



## Staat van materiele vaste activa en afschrijvingen

(x € 1.000)

|  | Bedrijfs   | Installaties | Machines     | Inventaris | Vervoer-<br>middelen en diversen | Materieel<br>en diversen | Niet aan het<br>productieproces<br>dienstbare<br>materiele<br>vaste activa | Totaal       |
|--|------------|--------------|--------------|------------|----------------------------------|--------------------------|--|--------------|
|  | gebouwen   |              |              |            |                                  |                          |  |              |
|  | €          | €            | €            | €          | €                                | €                        | €  | €            |
| Cumulatieve aanschafwaarde per 1 januari 2022                  | 625        | 1.651        | 11.404       | 3.494      | 585                              | 453                      | 280  | 18.492       |
| Cumulatieve afschrijvingen per 1 januari 2022                  | 377        | 1.113        | 9.262        | 3.169      | 504                              | 428                      | 0  | 14.853       |
| <b>Boekwaarde per 1 januari 2022</b>                           | <b>249</b> | <b>538</b>   | <b>2.142</b> | <b>325</b> | <b>81</b>                        | <b>26</b>                | <b>280</b>   | <b>3.639</b> |
| Aanschaffingen   | 5          | 5            | 452          | 65         | 212                              | 0                        | 32   | 770          |
|  | 253        | 543          | 2.594        | 390        | 292                              | 26                       | 312  | 4.409        |
| Desinvesteringen   | 68         | 77           | 2.915        | 492        | 21                               | 0                        | 0  | 3.573        |
| Afschrijvingen desinvesteringen                                | 52         | 72           | 2.733        | 492        | 19                               | 0                        | 0  | 3.368        |
| Afschrijvingen   | 38         | 75           | 826          | 117        | 51                               | 26                       | 1  | 1.134        |
| Duurzame waardeverminderingen                                  |            |              |              |            |                                  |                          |  | 0            |
| Cumulatieve aanschafwaarde per 31 december 2022                | 562        | 1.579        | 8.944        | 3.067      | 776                              | 453                      | 311  | 15.692       |
| Cumulatieve afschrijvingen per 31 december 2022                | 362        | 1.116        | 7.359        | 2.794      | 537                              | 453                      | 1  | 12.622       |
| Cumulatieve bijzondere waardevermindering per 31 december 2022 |            |              |              |            |                                  |                          |  | 0            |
| <b>Boekwaarde per 31 december 2022</b>                         | <b>199</b> | <b>464</b>   | <b>1.586</b> | <b>273</b> | <b>239</b>                       | <b>0</b>                 | <b>310</b>   | <b>3.071</b> |

|                                    | 31-12-2022   | 31-12-2021   |
|------------------------------------|--------------|--------------|
| <b>2 - Financiële vaste activa</b> | €            | €            |
| <b>Totaal</b>                      | <b>2.233</b> | <b>2.862</b> |
| <b>Verstrekte leningen</b>         |              |              |
| Saldo 1 januari                    | 2.700        | 3.750        |
| Bij: Verstrekt                     |              |              |
| Af: Aflossingen                    | <u>650</u>   | <u>1.050</u> |
| Saldo 31 december                  | 2.050        | 2.700        |
| <b>Latente verliescompensatie</b>  | 183          | 162          |
| Totaal saldo per 31 december       | <u>2.233</u> | <u>2.862</u> |

Er zijn drie 10-jarige leningen verstrekt aan het Werkvoorzieningsschap Tomingroep. Voor de leningen zijn geen zekerheden verstrekt. Komend jaar zal een bedrag van € 650.000 worden afgelost.

Naast de leningen is vanwege het langjarige karakter onder deze categorie een latente verliescompensatie verantwoord van € 183.000 in 2022 en € 162.000 in 2021

### 3 - Vlottende activa

#### Voorraden

Deze post betreft de positie per 31 december en is als volgt opgebouwd:

|                                   |            |            |
|-----------------------------------|------------|------------|
| Grond- en hulpstoffen             | 303        | 488        |
| Onderhanden werk                  | 257        | -15        |
| Gereed product en handelsgoederen | <u>40</u>  | <u>267</u> |
|                                   | <u>600</u> | <u>740</u> |

De boekwaarde van de voorraden die worden gewaardeerd op lagere netto-opbrengstwaarde bedraagt evenals in 2021 € 0.

Het bedrag van de afwaardering gedurende 2022 bedraagt € 125.000 (2021 € 112.000). Indien van toepassing wordt een dergelijke afwaardering verwerkt in de winst- en verliesrekening,

#### Vorderingen

Hieronder zijn de volgende posten opgenomen:

|                                 |              |              |
|---------------------------------|--------------|--------------|
| Vordering op handelsdebiteuren  | 5.340        | 4.341        |
| Voorziening dubieuze debiteuren | <u>-134</u>  | <u>-103</u>  |
|                                 | <u>5.206</u> | <u>4.238</u> |
| Vordering op participanten      | <u>777</u>   | <u>0</u>     |

#### Overlopende activa

|                            |              |              |
|----------------------------|--------------|--------------|
| Vooruitbetaalde kosten     | 645          | 882          |
| Nog te factureren diensten | 459          | 915          |
| Overige overlopende activa | <u>32</u>    | <u>135</u>   |
|                            | <u>1.136</u> | <u>1.933</u> |

De onder de overlopende activa opgenomen posten hebben allen een looptijd van korter dan 1 jaar.

De post vooruitbetaalde kosten heeft voornamelijk betrekking op vooruitbetaalde diensten, zoals verzekeringspremies, licenties. De post nog te factureren diensten heeft betrekking op in het boekjaar geleverde diensten die pas in het volgende jaar worden gefactureerd.



| Liquide middelen                  | 31-12-2022   | 31-12-2021   |
|-----------------------------------|--------------|--------------|
|                                   | €            | €            |
| Deze post is als volgt opgebouwd: |              |              |
| Bank                              | 5.426        | 6.605        |
| Kas                               | 6            | 5            |
|                                   | <u>5.431</u> | <u>6.609</u> |

Voor een bedrag van € 9.000 (2021: € 9.000) staan de liquide middelen niet ter vrije beschikking van de groep.

#### 4 - Groepsvermogen

##### Aandeel van de rechtspersoon in het groepsvermogen

|  | Geplaatst<br>aandelen<br>kapitaal<br>€ | Agio<br>€    | Overige<br>Reserve<br>€ | Resultaat | Groeps-<br>vermogen<br>Totaal<br>€ |
|--|--|--------------|-------------------------|-----------|------------------------------------|
| Stand per 1 januari                            | 45                                     | 2.477        | 9.065                   | 0         | 11.587                             |
| Af: Ontrekking aandeel Weesp<br>resultaat 2022 | -                                      | -            | -322                    | -         | -322                               |
|  | -                                      | -            | -1.181                  | 0         | -1.181                             |
| Stand per 31 december                          | <u>45</u>                              | <u>2.477</u> | <u>7.562</u>            | <u>0</u>  | <u>10.084</u>                      |

Voor een toelichting op het aandeel van de rechtspersoon in het groepsvermogen wordt verwezen naar de toelichting op het eigen vermogen in de enkelvoudige jaarrekening.

#### 5 - Voorzieningen

De voorzieningen Personeelsbeloningen is overwegend van langlopende aard.

|                            | Personeels-<br>beloningen<br>€ | Krimpkosten<br>Weesp | Reorganisatie<br>Metaal<br>€ | Langdurig<br>zieken<br>€ | Totaal<br>€  |
|----------------------------|--------------------------------|----------------------|------------------------------|--------------------------|--------------|
| Stand per 1 januari        | 233                            | 0                    | 25                           | 346                      | 604          |
| Bij: dotatie               | -45                            | 705                  | 0                            | 16                       | 676          |
| Af: Vrijval en onttrekking | 0                              | -141                 | -25                          | 0                        | -166         |
| Stand per 31 december      | <u>188</u>                     | <u>564</u>           | <u>0</u>                     | <u>361</u>               | <u>1.114</u> |

De last voor het jaar is opgenomen onder lonen en salarissen in de winst- en verliesrekening.

De voorziening Personeelsbeloningen is overwegend van langlopende aard en betreft de reservering voor de toekomstige jubileumuitkeringen. Per balansdatum is de verplichting ten behoeve van het personeelsbestand berekend. Hierbij wordt rekening gehouden met een blijfkans, gebaseerd op de leeftijd bij indiensttreding en de leeftijd per balansdatum.

De voorziening Krimpkosten Weesp betreft een vooruitbetaling voor toekomstige krimpkosten die de gemeente Weesp aan de Tomingroep heeft betaald bij haar uitreding uit de GR

De reorganisatievoorziening van Metaal in 2021 betrof de reservering voor de kosten voor de sluiting van de afdeling Metaal in 2022.

De voorziening voor langdurig zieken is voor de loonkosten in de komende jaren van arbeidsongeschikte medewerkers waarvan de verwachting is dat ze niet meer terugkeren naar het arbeidsproces

|   | 31-12-2022   | 31-12-2021   |
|---|--------------|--------------|
|   | €            | €            |
| <b>6 - Vlottende passiva</b>  |              |              |
| De onder de vlottende passiva opgenomen posten hebben allen een looptijd van korter dan 1 jaar. |              |              |
| <b>Crediteuren</b>  | <u>2.331</u> | <u>2.194</u> |
| <b>Belastingen en sociale premies</b>   |              |              |
| Omzetbelasting en loonheffingen   | <u>1.399</u> | <u>1.633</u> |
| <b>Vennootschapsbelasting</b>   | <u>0</u>     | <u>0</u>     |
| <b>Schulden aan participanten</b>   |              |              |
| Rekening courant Werkvoorzieningschap   | <u>0</u>     | <u>594</u>   |
| Over de rekening-courant verhouding is 2 % rente in rekening gebracht.                          |              |              |
| <b>Overige schulden</b>   |              |              |
| Hieronder zijn de volgende posten verantwoord:  |              |              |
| Pensioenen  | 212          | 250          |
| Salarissen/personeelskosten   | 52           | 30           |
| Overige schulden  | 2.446        | 2.313        |
| Overlopende passiva   | <u>816</u>   | <u>816</u>   |
|   | <u>3.527</u> | <u>3.410</u> |

Onder overige schulden is een post van € 844000 aan te betalen vakantiegeld opgenomen, € 1098000 voor het tegoed aan verlof en voor € 351000 aan nog te betalen kosten.



### 3.5.3. Niet in de balans opgenomen rechten en verplichtingen

Per 31 december 2022 is door de rechtspersonen die deel uitmaken van Tomingroep BV een bedrag van € 9.000 aan garanties en borgstellingen verstrekt (2021: € 9.000).

Tomingroep heeft een garantstelling afgegeven naar het Werkvoorzieningsschap Tomingroep dat er een nul resultaat wordt gegarandeerd.

Het jaarlijks bedrag van met derden aangegane huurverplichtingen van onroerende zaken is € 2.183.000 (2021: € 2.611.000). Dit betreft een zevental huurcontracten met een resterende looptijd van maximaal 5 jaar. Voor € 1.635.000 betreft dit een verplichting met een looptijd tot één jaar en voor € 548.000 hebben deze contracten een looptijd van 1 tot 5 jaar.

De vennootschap is geen verplichtingen aangegaan voor de aankoop van materiële vaste activa. Wel zijn er leasecontracten aangegaan voor personen- en bedrijfswagens, waardoor een groot deel van de voor- en nadelen die aan het eigendom verbonden zijn, niet bij de Vennootschap ligt. De termijnen van de lease worden maandelijks vooraf betaald en bestaan uit een leasedeel en een voorschot voor de brandstof. De termijnen worden op lineaire basis in de W&V verwerkt. Het is deels mogelijk de wagens tussentijds terug te leveren zonder verdere verplichting. Jaarlijks kan er maximaal 5% van het totaal aantal leasecontracten voortijdig worden beëindigd zonder vergoeding. Ook is het mogelijk een leasecontract per wagen te verlengen. Wanneer de looptijd van een leasecontract per wagen wordt gewijzigd zal het gegarandeerde restwaardepercentage en het restwaardebedrag en de ROB-prijs, volgens de vastgelegde methodiek in het contract, opnieuw worden berekend en worden vastgelegd. De verplichtingen uit hoofde van met derden aangegane leaseovereenkomsten bedragen in totaal € 2.135.000 (2021: € 2.878.000). Voor € 895.000 betreft dit contracten met een looptijd tot één jaar en voor € 1.240.000 hebben deze contracten een looptijd van 1 tot 5 jaar. De leaseobjecten bestaan uit 22 personenauto's en 123 bedrijfswagens welke gebruikt worden voor de bedrijfsvoering.

Tot 31 december 2021 bestond er een voorwaardelijk recht op verliescompensatie VPB voor een bedrag van € 842.000 waarvoor geen actieve belastinglatentie opgenomen was. Per 31 december 2022 is de hoogte van de VPB-verliescompensatie toegenomen tot € 864.000 door de fiscale resultaten over 2022 van de VPB plichtige entiteiten waarvoor geen latentie is getroffen (Veluwse Hoevegaerde B.V. en Talentroute B.V.).

De deelnemingen Focus@Work Uitzendbureau BV, Tomin Facilitair BV, Talentroute BV, Stads Beheer Service BV, De Veluwse Hoevegaerde BV en Tractio BV vormen samen met het Werkvoorzieningsschap Tomingroep een fiscale eenheid voor de BTW. Uit dien hoofde zijn zij ieder voor zich hoofdelijk aansprakelijk voor de schulden uit de fiscale eenheid.

In 2013 zijn de activiteiten door de Veluwse Hoevegaerde BV afgestoten en is er een vaststellingsovereenkomst getekend met Coöperatie Veluwse Hoevegarde. Hierin is opgenomen dat bij het vermarkten van de om niet verkregen bouw kavels door de Coöperatieve Veluwse Hoevegaerde er een fee verschuldigd is aan de Veluwse Hoevegaerde BV. De totale fee bedraagt € 614.000 en kent geen verjaringstermijn. Vanwege de grote mate van onzekerheid over de realisatie van de opbrengst wordt het recht hier gepresenteerd in plaats van onder de vorderingen. De onzekerheid komt voort uit het maar niet verkrijgen van een bouwvergunning door de Coöperatie, vanwege langlopende procedures bij de Raad van State. In 2022 was er geen verdere voortgang in deze procedure.

### 3.5.4 Gebeurtenissen na balansdatum

Er hebben zich geen gebeurtenissen na balansdatum voorgedaan die effect hebben op de jaarrekening.

### 3.5.5 - Toelichting op de onderscheiden posten van de geconsolideerde winst- en verliesrekening 2022

€ 1.000)

|  | 2022          | 2021          |
|--|---------------|---------------|
|  | €             | €             |
| <b>7 - Opbrengsten</b>   |               |               |
| <b>Netto-omzet</b>   |               |               |
| Opbrengst levering aan derden  | 34.714        | 36.876        |
| Doorberekende kosten   | 31            | 7             |
| Begeleidingsvergoeding   | 3.354         | 3.249         |
|  | <u>38.098</u> | <u>40.132</u> |
| <b>Wijziging in voorraden gereed product en onderhanden werk</b>   | <u>427</u>    | <u>213</u>    |
| <b>Omzet</b>   | <u>38.525</u> | <u>40.345</u> |
| De netto omzet bedraagt gespecificeerd per bedrijfs onderdeel:   |               |               |
| Industrie  | 5.683         | 8.046         |
| Retail   | 4.456         | 3.535         |
| Facilitair   | 5.134         | 4.690         |
| SBS  | 7.066         | 7.205         |
| Groen  | 10.788        | 11.964        |
| Detacheren   | 5.152         | 4.648         |
| Overig   | 246           | 257           |
| <b>Totaal</b>  | <u>38.525</u> | <u>40.345</u> |
| <b>Overige bedrijfsopbrengsten</b>   |               |               |
| De overige bedrijfsopbrengsten betreffen:  |               |               |
| Bonuskortingen   | -15           | 9             |
| Voorraad- en herwaarderingsverschillen   | -125          | -112          |
| Overige  | 293           | 1.240         |
|  | <u>154</u>    | <u>1.137</u>  |
| Onder de post Overige stond in 2021 met name de NOW-bijdrage ad € 1.104.000 verantwoord. In 2022 is de definitieve hoogte van deze NOW subsidie vastgesteld en ingediend bij het UWV. De finale financiële afwikkeling heeft in 2023 plaatsgevonden. |               |               |
| <b>Som der bedrijfsopbrengsten</b>   | <u>38.678</u> | <u>41.482</u> |
| <b>8 - Bedrijfskosten</b>  |               |               |
| <b>Kosten grond- en hulpstoffen</b>  | <u>3.047</u>  | <u>3.353</u>  |
| <b>Kosten uitbesteed werk en andere externe kosten</b>   | <u>1.132</u>  | <u>1.899</u>  |
| <b>Lonen en salarissen</b>   | <u>14.879</u> | <u>15.501</u> |
| <b>Sociale lasten en pensioenpremies</b>   |               |               |
| Sociale lasten   | 3.555         | 3.240         |
| Pensioenpremies  | 1.983         | 2.237         |
|  | <u>5.538</u>  | <u>5.477</u>  |
| In de exploitatie 2022 zijn bedragen opgenomen voor a) het nog te betalen vakantiegeld over de periode juni t/m december, b) verdiende maar nog niet opgenomen verlofdagen en c) de mutatie in de voorziening voor jubileumuitkeringen.              |               |               |
| <b>Personele bezetting</b>   |               |               |
| Het gemiddeld aantal fte per bedrijfs onderdeel waarmee een arbeidsovereenkomst is aangegaan:  |               |               |
|  | 2022          | 2021          |
| Industrie  | 78            | 85            |
| Retail   | 46            | 43            |
| Facilitair   | 111           | 111           |
| SBS  | 49            | 52            |
| Groen  | 114           | 135           |
| Detacheren   | 47            | 39            |
| Staf   | 84            | 81            |
|  | <u>529</u>    | <u>546</u>    |



(x € 1.000)

|   | 2022         | 2021         |
|---|--------------|--------------|
|   | €            | €            |
| <b>Afschrijvingen en waardeverminderingen</b> |              |              |
| <b>materiele vaste activa</b>                 |              |              |
| Materiele vaste activa                        | 1.134        | 1.299        |
|   | <u>1.134</u> | <u>1.299</u> |

Uitgesplitst naar categorieën:

|  |              |              |
|--|--------------|--------------|
| Gebouwen   | 38           | 58           |
| Installaties   | 75           | 81           |
| Machines   | 826          | 968          |
| Inventarissen  | 117          | 118          |
| Vervoermiddelen  | 51           | 40           |
| Materieel en diversen  | 26           | 34           |
| Niet aan het productieproces dienstbare materiele vaste activa | 1            | 0            |
|  | <u>1.134</u> | <u>1.299</u> |

#### Overige bedrijfskosten

Deze post is opgebouwd uit de volgende componenten:

|   |               |               |
|---|---------------|---------------|
| Overige personeelskosten                | 3.284         | 3.530         |
| Huisvestingskosten                      | 2.134         | 2.049         |
| Onderhoudskosten                        | 1.908         | 1.823         |
| Overige productiekosten                 | 279           | 362           |
| Verkoopkosten                           | 62            | 34            |
| Kantoorkosten                           | 337           | 382           |
| Autokosten                              | 1.604         | 1.640         |
| Detacheringskosten                      | 3.787         | 4.013         |
| Garantietoekenning Werkvoorzieningschap | 0             | 0             |
| Dotatie voorziening dubieuze debiteuren | 35            | -43           |
| Overige kosten                          | 696           | 1.126         |
|   | <u>14.124</u> | <u>14.916</u> |

De uitsplitsing van de overige personeelskosten per component is als volgt:

#### Overige personeelskosten

|  |              |              |
|--|--------------|--------------|
| Reis- en vervoerskosten                    | 294          | 340          |
| Leasekosten                                | 223          | 222          |
| Studiekosten                               | 186          | 228          |
| Aanstellingskosten                         | 35           | 25           |
| Uitzendkrachten en overig extern personeel | 2.015        | 2.390        |
| Overige personeelskosten                   | 531          | 325          |
|  | <u>3.284</u> | <u>3.530</u> |

(x € 1.000)

|                                   | 2022         | 2021         |
|-----------------------------------|--------------|--------------|
|                                   | €            | €            |
| <b>Huisvestingskosten</b>         |              |              |
| Huur gebouwen                     | 1.639        | 1.635        |
| Huur bedrijfsmiddelen             | 10           | 15           |
| Schoonmaakkosten                  | 18           | 18           |
| Belastingen                       | 49           | 36           |
| Beveiligingskosten                | 36           | 35           |
| Energiekosten                     | 371          | 299          |
| Diversen                          | 12           | 11           |
|                                   | <u>2.134</u> | <u>2.049</u> |
| <b>Onderhoudskosten</b>           |              |              |
| Onderhoud terreinen               | 11           | 9            |
| Onderhoud gebouwen                | 97           | 92           |
| Onderhoud installaties            | 124          | 114          |
| Onderhoud inventaris              | 72           | 53           |
| Onderhoud machines                | 303          | 247          |
| Brandstof machines                | 380          | 379          |
| Onderhoud vervoermiddelen         | 359          | 444          |
| Onderhoud hardware                | 95           | 89           |
| Onderhoud software                | 466          | 396          |
|                                   | <u>1.908</u> | <u>1.823</u> |
| <b>Overige productiekosten</b>    |              |              |
| Gereedschappen                    | 46           | 96           |
| Huur machines                     | 184          | 218          |
| Verpakkingsmateriaal              | 12           | 9            |
| Vrachtkosten incl. doorberekening | 36           | 37           |
| Diversen                          | 1            | 2            |
|                                   | <u>279</u>   | <u>362</u>   |
| <b>Verkoopkosten</b>              |              |              |
| Reclamekosten                     | 39           | 18           |
| Verkoopkortingen                  | 2            | 3            |
| Informatie- en incassokosten      | 0            | 0            |
| Representatie-vergaderkosten      | 21           | 13           |
| Diversen                          | 0            | 0            |
|                                   | <u>62</u>    | <u>34</u>    |
| <b>Kantoorkosten</b>              |              |              |
| Kantoorbenodigdheden              | 11           | 8            |
| Kantoordrukwerk/kopieerkosten     | 19           | 26           |
| Computersupplies                  | 12           | 10           |
| Telefoonkosten                    | 174          | 213          |
| Portokosten incl. doorberekening  | 16           | 17           |
| Abonnementen/vakliteratuur        | 5            | 4            |
| Contributies                      | 60           | 63           |
| Uitbesteding salarisadministratie | 40           | 41           |
|                                   | <u>337</u>   | <u>382</u>   |

(x € 1.000)

|  | 2022         | 2021         |
|--|--------------|--------------|
|  | €            | €            |
| <b>Autokosten</b>  |              |              |
| Onderhoud  | 3            | 1            |
| Verzekeringen/belastingen  | 23           | 11           |
| Brandstof  | 420          | 355          |
| Leasing  | 1.030        | 1.150        |
| Huur vervoermiddelen   | 56           | 53           |
| Diversen   | 72           | 70           |
|  | <u>1.604</u> | <u>1.640</u> |
| <b>Detacheringskosten</b>  | <u>3.787</u> | <u>4.013</u> |
| De detacheringskosten bestaan uit een vergoeding berekend op basis van de loonwaarden van WSW-medewerkers. |              |              |
| <b>Garantietoekenning Werkvoorzieningschap</b>   | <u>0</u>     | <u>0</u>     |
| <b>Dotatie voorziening dubieuze debiteuren</b>   | <u>35</u>    | <u>-43</u>   |
| In 2022 zijn er weinig mutaties op de post dubieuze debiteuren geweest                                     |              |              |
| <b>Overige kosten</b>  |              |              |
| Kantinekosten  | 208          | 199          |
| Algemene personeelskosten  | 20           | 25           |
| Accountantskosten  | 212          | 202          |
| Belastingen  | 6            | 14           |
| Verzekeringen  | 151          | 171          |
| Advieskosten   | 327          | 479          |
| Resultaat desinvesteringen   | -267         | -48          |
| Schadevergoedingen   | 23           | 56           |
| Overige kosten   | 15           | 28           |
|  | <u>696</u>   | <u>1.126</u> |
| <b>Honoraria Accountantsorganisatie</b>  |              |              |
| Controle van de jaarrekening   | 154          | 152          |
| Andere controle opdrachten   | 43           | 50           |
| Fiscale adviesdiensten   | 7            | 13           |
| Andere niet-controle diensten  | 8            | 5            |
|  | <u>212</u>   | <u>220</u>   |

Hierin zijn de totale honoraria voor het onderzoek van de jaarrekening over het boekjaar waarop de jaarrekening betrekking heeft opgenomen, ongeacht of de werkzaamheden door de accountantsorganisatie gedurende het boekjaar zijn afgerond.



**Toelichting op de geconsolideerde winst- en verliesrekening 2022**

(x € 1.000)

|  | 2022      | 2021      |
|--|-----------|-----------|
|  | €         | €         |
| <b>9 - Financiële baten &amp; Lasten</b> |           |           |
| Rentebaten                               | 30        | 36        |
| Rentelasten                              | 6         | 0         |
| <b>Rente</b>                             | <u>24</u> | <u>36</u> |

**10 - Belastingen resultaat**

De belasting over het resultaat is als volgt te berekenen:

|   |           |
|---|-----------|
| 15% van het belastbaar bedrag over 2022                 | 37        |
| Fiscale verliescompensatie voorgaande jaren             | -8        |
| <b>Belastingen volgens de winst- en verliesrekening</b> | <u>29</u> |

De vennootschap en haar Nederlandse 100%-dochtermaatschappijen vormen geen fiscale eenheid voor de vennootschapsbelasting. Vanwege het bijzondere karakter van de onderneming en haar dochtermaatschappijen kan de onderneming gebruik maken van diverse branche-specifieke fiscale vrijstellingen.

Dientengevolge zijn voor wat betreft de belastingen over het jaar 2022 slechts de resultaten van de dochtermaatschappijen Tomin Facilitair en Focus@Work fiscaal -deels- belastbaarrelevant. Daar waar Tomin Facilitair in 2022 fiscaal winst gemaakt heeft is bij Focus@Work sprake van een fiscaal verlies. Dientengevolge blijft de fiscale last beperkt tot 15% van het resultaat van Tomin Facilitair, te weten € 29.000. Gevolg hiervan is dat de uiteindelijke effectieve belastingdruk over het geconsolideerde resultaat -2,5% (2021; -0,4%) bedraagt.

|                      | 31.12.2022   | 31.12.2021  |              |
|----------------------|--------------|-------------|--------------|
| Vervaldatum          | €            | Vervaldatum | €            |
| Fiscaal verlies 2016 | 256          |             | 263          |
| Fiscaal verlies 2017 | 263          |             | 263          |
| Fiscaal verlies 2018 | 296          |             | 480          |
| Fiscaal verlies 2019 | 416          |             | 416          |
| Fiscaal verlies 2020 | 610          |             | 610          |
| Fiscaal verlies 2021 | 32           |             | 32           |
| Fiscaal verlies 2022 | 29           |             | 0            |
|                      | <u>1.902</u> |             | <u>2.064</u> |

Van de in totaal € 1.902.000 aan fiscale verliezen is € 1.038.00 afkomstig van Tomin Facilitair B.V.. Op basis van de positieve resultaten van Tomin Facilitair BV en de daaruit voortvloeiende positieve resultaatverwachting voor de komende jaren is in 2021 een positieve latentie geboekt en in 2022 een fiscaal voordeel van € 29.000 benut.

|   |               |             |
|---|---------------|-------------|
| <b>11 - Geconsolideerd resultaat</b>    | -1.181        | -748        |
| De onderverdeling hiervan is als volgt: |               |             |
| Resultaat Tomingroep BV                 | -2.739        | -2.077      |
| Resultaat Focus@Work Uitzendbureau BV   | -11           | 66          |
| Resultaat Tomin Facilitair BV           | 355           | 398         |
| Resultaat Tomin Talentroute BV          | 0             | -3          |
| Resultaten Stads Beheer Service BV      | 1.207         | 858         |
| Resultaten De Veluwe Hoevegaerde BV     | 7             | 9           |
| Resultaten Tractio BV                   | 0             | 0           |
|   | <u>-1.181</u> | <u>-748</u> |

## **Toelichting op de geconsolideerde winst- en verliesrekening 2022**

### **Transacties met verbonden partijen**

Het Werkvoorzieningsschap Tomingroep heeft geen eigen stafafdelingen en maakt hiervoor gebruik van deze afdelingen en diensten van de rechtspersoon. De kosten hiervoor worden vanuit de Tomingroep BV niet afzonderlijk aan het Werkvoorzieningsschap in rekening gebracht.

Tussen de rechtspersoon en het Werkvoorzieningsschap Tomingroep hebben in het boekjaar onderlinge transacties plaatsgevonden op het gebied van huisvesting, financiering, doorbelasting van begeleidingsvergoeding en detachering van personeel op basis van loonwaarde.

Het Werkvoorzieningsschap Tomingroep is eigenaar van een aantal panden waarin de rechtspersoon gehuisvest is en verhuurt deze aan de rechtspersoon. Als grondslag voor het huurbedrag geldt de door de respectievelijke gemeenten, vastgestelde WOZ waarden.

Door de rechtspersoon zijn een drietal 10 jarige leningen verstrekt aan het Werkvoorzieningsschap Tomingroep, het rentepercentage dat hiervoor in rekening wordt gebracht is gelijk aan de marktrente op de datum van afsluiten van de lening.

Voor de detachering en begeleiding van de WSW medewerkers bij de rechtspersoon wordt jaarlijks tussen de rechtspersoon en het Werkvoorzieningsschap Tomingroep samenwerkingscontracten afgesloten, waarin de hoogte van de loonwaarde en de hoogte van de begeleidingsvergoeding voor de WSW medewerkers wordt vastgesteld.

### 3.5.6 Toelichting op de onderscheiden posten van het geconsolideerde kasstroomoverzicht

---

#### 3.5.6 - Toelichting op de onderscheiden posten van het geconsolideerd kasstroomoverzicht

(x € 1.000)

##### Toelichting op kasstromen

Onder de investeringen in materiële vaste activa zijn alleen de investeringen opgenomen waarvoor in 2022 uitgaven zijn gedaan. De totale investeringen van € 770.000 kan aangemerkt worden als vervangingsinvesteringen.

| Samenstelling geldmiddelen            | €                   |
|---------------------------------------|---------------------|
| Liquide middelen per 31 december 2021 | 6.609               |
| Balansmutatie geldmiddelen in 2022    | <u>-1.179</u>       |
| Liquide middelen per 31 december 2022 | <u><u>5.431</u></u> |

De afname van de liquide middelen is met name ontstaan door het negatieve resultaat



## **4- Enkelvoudige jaarrekening**

**4.1 ENKELVOUDIGE BALANS**

**4.2 ENKELVOUDIGE WINST- EN – VERLIESREKENING**

**4.3 TOELICHTING OP DE ENKELVOUDIGE JAARREKENING**

**4.4 OVERIGE TOELICHTING**

**4.5 NIET IN DE BALANS OPGENOMEN RECHTEN EN VERPLICHTINGEN**

**4.6 GEBEURTENISSEN NA BALANSDATUM**

## 4.1 Enkelvoudige balans per 31 december 2022

| Enkelvoudige balans per 31 december 2022 (na resultaat bestemming) |                      |                      |
|--|----------------------|----------------------|
|  | (x € 1.000)          |                      |
| Activa   | 31-12-2022           | 31-12-2021           |
|  | €                    | €                    |
| <b>Vaste activa</b>  |                      |                      |
| Materiële vaste activa   | 2.760                | 3.324                |
| Financiële vaste activa  | 13.668               | 12.456               |
|  | <u>16.428</u>        | <u>15.780</u>        |
| <b>Vlottende activa</b>  |                      |                      |
| Vorraden   | 601                  | 741                  |
| Vorderingen op participanten en groepmaatschappijen                | 777                  | 0                    |
| Overige vorderingen  | 1.362                | 1.436                |
| Overlopende activa   | 830                  | 1.614                |
| Totaal   | <u>3.570</u>         | <u>3.791</u>         |
| <b>Liquide middelen</b>  | 2.415                | 1.373                |
| <b>Totaal-generaal</b>   | <u><u>22.412</u></u> | <u><u>20.944</u></u> |
| <b>Passiva</b>   |                      |                      |
| <b>Eigen vermogen</b>  |                      |                      |
| Geplaatst kapitaal   | 45                   | 45                   |
| Agioreserve  | 2.477                | 2.477                |
| Overige reserve  | 7.562                | 9.065                |
|  | <u>10.085</u>        | <u>11.587</u>        |
| <b>Voorzieningen</b>   | 1.098                | 509                  |
| <b>Kortlopende schulden en overlopende passiva</b>                 |                      |                      |
| Crediteuren  | 1.721                | 1.568                |
| Schulden aan participanten/groepsmaatschappijen                    | 5.893                | 3.296                |
| Belastingen en sociale lasten                                      | 1.146                | 1.310                |
| Schulden ter zake van pensioenen                                   | 155                  | 195                  |
| Overige schulden   | 1.723                | 1.888                |
| Overlopende passiva  | 591                  | 591                  |
| Totaal   | <u>11.230</u>        | <u>8.848</u>         |
| <b>Totaal-generaal</b>   | <u><u>22.412</u></u> | <u><u>20.944</u></u> |

## 4.2 Enkelvoudige winst en verliesrekening over 2022

| Enkelvoudige winst-en-verliesrekening over 2022                     |               | (x € 1.000) |
|---|---------------|-------------|
|   | 2022          | 2021        |
|   | €             | €           |
| Aandeel in het resultaat van ondernemingen waarin wordt deelgenomen | 1.588         | 1.328       |
| Overige baten en lasten   | -2.768        | -2.076      |
| <b>Resultaat</b>  | <u>-1.181</u> | <u>-748</u> |



## 4.3 Toelichting op de enkelvoudige jaarrekening

### TOELICHTING OP DE ENKELVOUDIGE JAARREKENING

(x € 1.000)

#### Algemene grondslagen voor de opstelling van de jaarrekening

De enkelvoudige jaarrekening is opgesteld volgens de bepalingen van Titel 9 Boek 2 BW.

Voor de algemene grondslagen voor de opstelling van de jaarrekening, de grondslagen voor de waardering van activa en passiva en de bepaling van het resultaat, alsmede voor de toelichting op de onderscheiden activa en passiva en de resultaten wordt verwezen naar de toelichting op de geconsolideerde jaarrekening, voor zover hierna niet anders wordt vermeld.

#### Financiële vaste activa

Deelnemingen in groepsmaatschappijen waarin invloed van betekenis op het zakelijke en financiële beleid wordt uitgeoefend, worden gewaardeerd op de nettovermogenswaarde, doch niet lager dan nihil. Deze nettovermogenswaarde wordt berekend op basis van de grondslagen van Tomingroep BV.

Als de nettovermogenswaarde negatief is, wordt de deelneming op nihil gewaardeerd. Daarbij worden tevens andere langlopende belangen in aanmerking genomen die feitelijk moeten worden aangemerkt als onderdeel van de netto-investering in de deelneming. Wanneer de vennootschap geheel of ten dele in staat voor de schulden van de desbetreffende deelneming, respectievelijk de feitelijke verplichting heeft de deelneming (voor haar aandeel) tot betaling van haar schulden in staat te stellen, wordt een voorziening gevormd. Bij het bepalen van de omvang van deze voorziening wordt rekening gehouden met reeds op vorderingen op de deelneming in mindering gebrachte voorzieningen voor oninbaarheid.

#### Toelichting op de onderscheiden posten van de enkelvoudige balans

##### a - Materiële vaste activa

|                       | 31-12-2022   | 31-12-2021   |
|-----------------------|--------------|--------------|
|                       | €            | €            |
| Grond en terreinen    | 27           | 32           |
| Bedrijfsgebouwen      | 172          | 216          |
| Installaties          | 464          | 538          |
| Machines              | 1.585        | 2.133        |
| Inventarissen         | 274          | 324          |
| Vervoersmiddelen      | 239          | 81           |
| Stand per 31 december | <u>2.760</u> | <u>3.324</u> |

##### b- Financiële vaste activa

|                               | Waarde<br>begin<br>Boekjaar | (Des)<br>Investing | Resultaat<br>boekjaar | Verrekening<br>negatief EV<br>met RC<br>positie | Voorziening<br>ultimo<br>boekjaar | Waarde<br>ultimo<br>boekjaar |
|-------------------------------|-----------------------------|--------------------|-----------------------|---|-----------------------------------|------------------------------|
|                               | €                           | €                  | €                     |   | €                                 | €                            |
| Focus @ work Uitzendbureau BV | 414                         |                    | -11                   |   |                                   | 403                          |
| Stadsbeheer Service BV        | 7.045                       |                    | 1.207                 |   |                                   | 8.252                        |
| Tomin Facilitair BV           | 0                           |                    | 355                   | -355  |                                   | 0                            |
| Talentroute BV                | 8                           |                    | 0                     | -8  |                                   | 0                            |
| De Veluwe Hoevegaarde BV      | 1.655                       |                    | 7                     |   |                                   | 1.662                        |
| Tractio BV                    | 633                         |                    | 0                     |   |                                   | 633                          |
|                               | <u>9.756</u>                | <u>0</u>           | <u>1.558</u>          | <u>-363</u>                                     | <u>0</u>                          | <u>10.951</u>                |

De voorziening financiële vaste activa is aan de passiefzijde van de balans opgenomen.

#### Verstrekte leningen

Aan het Werkvoorzieningschap Tomingroep zijn een drietal 10-jarige leningen verstrekt. Voor deze leningen zijn geen zekerheden verstrekt. In 2022 heeft een aflossing van € 650.000 plaatsgevonden.

|                   |              |
|-------------------|--------------|
| Saldo 1 januari   | € 2.700      |
| Bij: Verstrekt    | 0            |
| Af: Aflossingen   | 650          |
| Saldo 31 december | <u>2.050</u> |

**Langlopende vorderingen**

Vorderingen op groepsmaatschappijen

666

De vorderingen op groepsmaatschappijen betreffen de rekening-courant verhoudingen en de vorderingen tussen Tomingroep BV en haar 100% dochters. Wegens het langlopend karakter van de rekeningcourantverhoudingen met Tomin Facilitair en TalentRoute worden deze posities onder de financiële vaste activa gepresenteerd. Er is sprake van een langlopend karakter omdat het niet waarschijnlijk is dat deze binnen een jaar afgelost worden. Vanwege het negatieve eigen vermogen van Tomin Facilitair en de afgegeven garantstelling is een bedrag van €1.147.000 van de rekeningcourantverhouding van € 1.777.000 ultimo 2022 afgewaardeerd tot € 629.000. Om dezelfde reden is de rekening courantverhouding met Talentroute ultimo 2022 van € 525.000 afgewaardeerd met € 488.000 tot € 37.000.

**Totaal Financiële vaste activa**13.668



## TOELICHTING OP DE ENKELVOUDIGE JAARREKENING

(x € 1.000 )

|   | 2022<br>€    | 2021<br>€    |
|---|--------------|--------------|
| <b>Vlottende activa</b>   |              |              |
| <b>Voorraden</b>  |              |              |
| Deze post betreft de positie per 31 december en is als volgt opgebouwd: |              |              |
| Grond- en hulpstoffen   | 303          | 488          |
| Onderhanden werk  | 257          | -15          |
| Gereed product en handelsgoederen                                       | 40           | 268          |
|   | <u>601</u>   | <u>741</u>   |
| <b>Vorderingen op participanten en groepsmaatschappijen</b>             | <u>777</u>   | <u>0</u>     |
| <b>Overige vorderingen</b>  |              |              |
| Hieronder zijn de volgende posten opgenomen:                            |              |              |
| Vordering op handelsdebiteuren  | 1.486        | 1.529        |
| Overige vorderingen   | 0            | 0            |
|   | <u>1.486</u> | <u>1.529</u> |
| Voorziening dubieuze debiteuren   | ▾ -123       | ▾ -93        |
|   | <u>1.362</u> | <u>1.436</u> |
| <b>Overlopende activa</b>   |              |              |
| Vooruitbetaalde kosten  | ▾ 723        | ▾ 566        |
| Nog te factureren diensten  | ▾ 103        | ▾ 969        |
| Overige overlopende activa  | 4            | 79           |
|   | <u>830</u>   | <u>1.614</u> |

De onder de overlopende activa opgenomen posten hebben allen een looptijd van korter dan 1 jaar.

De post vooruitbetaalde kosten heeft betrekking op vooruitbetaalde diensten, zoals verzekeringspremies, licenties.

De post nog te factureren diensten heeft betrekking op in 2022 geleverde diensten die in 2023 gefactureerd zijn.

De post overige overlopende activa heeft met name betrekking op nog te ontvangen facturen .

### Liquide middelen

Deze post is als volgt opgebouwd:

|      |              |              |
|------|--------------|--------------|
| Bank | ▾ 2.410      | ▾ 1.368      |
| Kas  | ▾ 6          | ▾ 5          |
|      | <u>2.415</u> | <u>1.373</u> |

## TOELICHTING OP DE ENKELVOUDIGE JAARREKENING

(x € 1.000)

### Geplaatst kapitaal

Het maatschappelijk aandelenkapitaal der vennootschap bedraagt € 225.000 verdeeld in 225.000 aandelen van nominaal € 1,00 elk. Bij de oprichting en na euroconversie zijn 45.379 aandelen à € 1,00 elk geplaatst.

|                                  | 2022         | 2021         |
|----------------------------------|--------------|--------------|
|                                  | €            | €            |
| Maatschappelijk kapitaal         | 225          | 225          |
| Niet geplaatst                   | 180          | 180          |
| Geplaatst en opgevraagd kapitaal | <u>45</u>    | <u>45</u>    |
| <b>Agio</b>                      | <u>2.477</u> | <u>2.477</u> |

Deze agio is ontstaan uit kapitaalstortingen.

### Overige reserves

|                                   | 31-12-2022    | 31-12-2021   |
|-----------------------------------|---------------|--------------|
|                                   | €             | €            |
| Stand per 1 januari               | 9.065         | 9.813        |
| Dividenduitkering                 | 0             | 0            |
| Onttrekking inzake uittrede Weesp | -321          |              |
| Resultaat boekjaar                | <u>-1.181</u> | <u>-748</u>  |
| Stand per 31 december             | <u>7.562</u>  | <u>9.065</u> |

### Voorstel tot bestemming van het resultaat over het boekjaar 2022

De directie stelt met goedkeuring van de Raad van Commissarissen aan de Algemene Vergadering voor het resultaat over het boekjaar ten bedrage van € -1.181.000 geheel in mindering te brengen van de overige reserves.

Het voorstel van de resultaatbestemming is reeds in de jaarrekening 2022 verwerkt.

### Voorzieningen

|                            | Jubilea    | Krimpkosten<br>en Weesp | Reorganisatie | Langdurig<br>zieken | Deelnemingen | Totaal       |
|----------------------------|------------|-------------------------|---------------|---------------------|--------------|--------------|
| Balanswaarde 1 januari     | 196        | 0                       | 26            | 196                 | 92           | 509          |
| Bij: dotatie               | 0          | 705                     | 0             | 192                 | -92          | 805          |
| Af: Vrijval en Onttrekking | <u>50</u>  | <u>141</u>              | <u>26</u>     | <u>0</u>            | <u>0</u>     | <u>217</u>   |
| Balanswaarde 31 december   | <u>146</u> | <u>564</u>              | <u>0</u>      | <u>388</u>          | <u>0</u>     | <u>1.098</u> |

### Kortlopende schulden en overlopende passiva

|   | 31-12-2022    | 31-12-2021   |
|---|---------------|--------------|
|   | €             | €            |
| Schulden aan leveranciers en handelskredieten   | 1.721         | 1.568        |
| Schulden aan participanten/groepsmaatschappijen | 5.893         | 3.296        |
| Belastingen en sociale lasten                   | 1.146         | 1.310        |
| Schulden ter zake van pensioenen                | 155           | 195          |
| Overige schulden                                | 1.723         | 1.888        |
| Overlopende passiva                             | <u>591</u>    | <u>591</u>   |
|   | <u>11.230</u> | <u>8.848</u> |

Onder overlopende passiva is het voorschot inzake de NOW5-tegemoetkoming verantwoord, welke zal worden teruggestort.

## 4.4 Overige Toelichting

### Bezoldiging van commissarissen

Voor de bezoldiging van commissarissen van de rechtspersoon kwam in 2022 een bedrag van € 71.000 (2021: € 82.000) ten laste van de rechtspersoon en haar dochter- of groepsmaatschappijen

### Bezoldiging van bestuurder

Voor de bezoldiging van de bestuurder van de rechtspersoon kwam in 2022 een bedrag, inclusief sociale lasten en pensioenpremies, van € 198.000 (2021: € 194.000) ten laste van de rechtspersoon en haar dochter- of groepsmaatschappijen.

### Handelsnamen

De maatschappij is in Nederland ook actief onder de handelsnamen De Kringloper, Tomin Catering, Tomin Detachering, Tomin Groenvoorziening, Tomin Metaal, Tomin Verpakken en Werkroute Re-integratiediensten.

### Bestemming van het resultaat over het boekjaar 2021

De jaarrekening 2021 is vastgesteld in de algemene vergadering gehouden op 5 oktober 2022. De algemene vergadering heeft de bestemming van het resultaat vastgesteld conform het daartoe gedane voorstel.

## 4.5 Niet in de balans opgenomen rechten en verplichtingen

Het jaarlijks bedrag van met derden aangegane huurverplichtingen van onroerende zaken is € 2.183.000 (2021: € 2.611.000). Het betreft een zevental huurcontracten met een resterende looptijd van maximaal 5 jaar. Voor € 1.635.000 betreft dit een verplichting met een looptijd tot een jaar en voor € 548.000 hebben deze contracten een looptijd van 1 tot 5 jaar.

De vennootschap is geen verplichting aangegaan voor de aankoop van materiële vaste activa.

De verplichtingen uit hoofde van met derden aangegane leaseovereenkomsten bedragen in totaal € 2.135.000 (2021: € 2.878.000). Voor € 895.000 betreft dit contracten met een looptijd tot één jaar en voor € 1.240.000 hebben deze contracten een looptijd van 1 tot 5 jaar.

De leaseobjecten bestaan uit 22 personenauto's en 123 bedrijfswagens welke gebruikt worden voor de bedrijfsvoering.

Ten behoeve van de volgende in de consolidatie betrokken groepsmaatschappijen zijn door de rechtspersoon aansprakelijkstellingen afgegeven zoals bedoeld in art. 2:403 BW:

- TalentRoute BV
- Tomin Facilitair BV
- Stads Beheer Service BV

Uit dien hoofde is de rechtspersoon hoofdelijk aansprakelijk voor de uit rechtshandelingen van deze groepsmaatschappijen voortvloeiende schulden.

De rechtspersoon maakt deel uit van een fiscale eenheid voor de omzetbelasting en is uit dien hoofde hoofdelijk aansprakelijk voor de belastingschuld van de fiscale eenheid als geheel.

## 4.6 Gebeurtenissen na balansdatum

Voor een beschrijving van de gebeurtenissen na balansdatum relevant voor de vennootschap, wordt verwezen naar de gebeurtenissen na balansdatum in de toelichting op de geconsolideerde jaarrekening.



## 5 Ondertekening

Hilversum, 07 september 2023

### Directie

I.W.J.K.N. Korte  
Algemeen Directeur

### Raad van Commissarissen,

H. Vogelaar  
Voorzitter

J.H. Broekroelofs

R. Puts

G.E. van Weering

N. Eysbroek

## 6 Overige gegevens

### **Controleverklaring van de onafhankelijke accountant**

Hiervoor wordt verwezen naar de hierna opgenomen verklaring.

### **Statutaire regeling betreffende de bestemming van het resultaat**

In artikel 25 van de statuten van de vennootschap staat onder andere het volgende opgenomen betreffende de resultaatbestemming:

1, De algemene vergadering is bevoegd tot bestemming van de winst die door de vaststelling van de jaarrekening is bepaald en tot vaststelling van uitkeringen, voor zover het eigen vermogen groter is dan de reserves die krachtens de wet moeten worden aangehouden.

2. Een besluit dat strekt tot uitkering heeft geen gevolgen zolang de directie geen goedkeuring heeft verleend.

Het besluit van de directie tot het al dan niet verlenen van de in de vorige volzin bedoelde goedkeuring behoeft de voorafgaande goedkeuring van de raad van commissarissen.

De directie weigert slechts de goedkeuring indien het weet of redelijkerwijs behoort te voorzien dat de vennootschap na de uitkering niet zal kunnen blijven voortgaan met het betalen van haar opeisbare schulden, dan wel indien de raad van commissarissen geen goedkeuring aan het voorgenomen besluit tot goedkeuring heeft verleend.

3. Indien over enig jaar verlies is geleden wordt over dat jaar geen dividend uitgekeerd. Ook in volgende jaren kan eerst uitkering van dividend plaats hebben nadat het verlies door winst is goedge maakt.

De algemene vergadering kan echter op voorstel van de raad van commissarissen besluiten zulk een verlies te delgen ten laste van het uitkeerbare deel van het eigen vermogen.

### **Nevenvestigingen**

Almere, Omroepweg 12

Almere, Bolderweg 41

Almere, Zwenkgrasstraat 4

Almere, Hefbrugweg 9

Hilversum, Oscar Romerolaan 10

Hilversum, Franciscusweg 359

Hilversum, Noorderweg 96a

Weesp, Nieuwstad 12A

Naarden, Amsterdamsestraatweg 41

## CONTROLEVERKLARING VAN DE ONAFHANKELIJKE ACCOUNTANT

Aan de aandeelhouders en raad van commissarissen van Tomingroep B.V.

### Verklaring over de in het jaarverslag opgenomen jaarrekening 2022

#### Ons oordeel

Wij hebben de jaarrekening 2022 van Tomingroep B.V. te Hilversum gecontroleerd.

Naar ons oordeel geeft de in dit jaarverslag opgenomen jaarrekening een getrouw beeld van de grootte en de samenstelling van het vermogen van Tomingroep B.V. op 31 december 2022 en van het resultaat over 2022 in overeenstemming met Titel 9 Boek 2 BW.

De jaarrekening bestaat uit:

1. De geconsolideerde en enkelvoudige balans per 31 december 2022.
2. De geconsolideerde en enkelvoudige winst-en-verliesrekening over 2022.
3. De toelichting met een overzicht van de gehanteerde grondslagen voor financiële verslaggeving en andere toelichtingen.

#### De basis voor ons oordeel

Wij hebben onze controle uitgevoerd volgens het Nederlands recht, waaronder ook de Nederlandse controlestandaarden vallen. Onze verantwoordelijkheden op grond hiervan zijn beschreven in de sectie 'Onze verantwoordelijkheden voor de controle van de jaarrekening'.

Wij zijn onafhankelijk van Tomingroep B.V. zoals vereist in de Wet toezicht accountantsorganisaties (Wta), de Verordening inzake de onafhankelijkheid van accountants bij assurance-opdrachten (ViO) en andere voor de opdracht relevante onafhankelijkheidsregels in Nederland. Verder hebben wij voldaan aan de Verordening gedrags- en beroepsregels accountants (VGBA).

Wij vinden dat de door ons verkregen controle-informatie voldoende en geschikt is als basis voor ons oordeel.

#### Informatie ter ondersteuning van ons oordeel

Wij hebben onze controlewerkzaamheden bepaald in het kader van de controle van de jaarrekening als geheel en bij het vormen van ons oordeel hierover. Onderstaande informatie ter ondersteuning van ons oordeel en onze bevindingen moeten in dat kader worden gezien en niet als afzonderlijke oordelen of conclusies.

#### Controle-aanpak frauderisico's

Wij hebben risico's geïdentificeerd en ingeschat op een afwijking van materieel belang op de jaarrekening die het gevolg is van fraude.



Wij hebben tijdens onze controle inzicht verkregen in de entiteit en haar omgeving, de componenten van het interne-beheersingssysteem, waaronder het risico-inschattingsproces en de wijze waarop het bestuur inspeelt op frauderisico's en het interne-beheersingssysteem monitort en de wijze waarop de raad van commissarissen toezicht uitoefent, alsmede de uitkomsten daarvan. Wij constateren dat directie niet beschikt over een actuele frauderisicoanalyse. Voorts merken wij op dat er in het jaarverslag niet expliciet gerapporteerd wordt over het proces van de interne frauderisicoanalyse.

Wij hebben de opzet en de relevante aspecten van het interne-beheersingssysteem en in het bijzonder de frauderisicoanalyse geëvalueerd alsook bijvoorbeeld de gedragscode integriteit en de klokkenluidersregeling. Wij hebben de opzet en het bestaan geëvalueerd, en voor zover wij noodzakelijk achten, de werking getoetst van interne-beheersmaatregelen gericht op het mitigeren van frauderisico's.

Als onderdeel van ons proces voor het identificeren van risico's op een afwijking van materieel belang in de jaarrekening die het gevolg is van fraude, hebben wij frauderisicofactoren overwogen met betrekking tot frauduleuze financiële verslaggeving, oneigenlijke toe-eigening van activa en omkoping en corruptie. Wij hebben geëvalueerd of deze factoren een indicatie vormden voor de aanwezigheid van het risico op afwijkingen van materieel belang als gevolg van fraude. Wij hebben, zoals voorgeschreven vanuit de Nederlandse controlestandaarden, een frauderisico geïdentificeerd voor het ingrijpen van het management in de interne beheersing.

Wij hebben de volgende werkzaamheden uitgevoerd gericht op het risico van het doorbreken van interne-beheersmaatregelen door het management:

- Wij hebben journaalposten geselecteerd op basis van specifieke fraudekarakteristieken en wij hebben vastgesteld of deze aanvaardbaar zijn.
- Vanwege het inherente risico dat een schatting vatbaarder is voor fraude bij het opmaken van de schatting, hebben wij de belangrijkste schattingsposten geëvalueerd.
- Wij hebben controlewerkzaamheden verricht ten behoeve van het identificeren van ongebruikelijke transacties buiten de normale bedrijfsvoering.
- Wij hebben geëvalueerd of de keuze en toepassing van de grondslagen voor financiële verslaggeving door de entiteit, met name die welke betrekking hebben op subjectieve waarderingen en complexe transacties, mogelijk wijzen op frauduleuze financiële verslaggeving.

In onze controle bouwen wij een element in van onvoorspelbaarheid, waaronder het inrichten van nieuwe criteria en het verfijnen van bestaande criteria voor het selecteren van handmatige journaalposten. Ook hebben wij de uitkomst van andere controlewerkzaamheden beoordeeld en overwogen of er bevindingen zijn die een aanwijzing geven voor fraude of het niet-naleven van wet- en regelgeving.

Wij hebben kennis genomen van de beschikbare informatie en om inlichtingen gevraagd bij leden van de directie, het financieel management en de raad van commissarissen.

Bij de door ons uitgevoerde werkzaamheden signaleren wij verbetermogelijkheden ten aanzien van de interne frauderisicoanalyse. Hieruit volgden geen signalen van fraude die kunnen leiden tot een afwijking van materieel belang.

## **Controle-aanpak naleving van wet- en regelgeving**

Wij hebben een algemeen inzicht verworven in het wet- en regelgevingskader dat van toepassing is op de entiteit door inlichtingen in te winnen bij financieel management en de directie en het lezen van notulen. Voor zover materieel voor de jaarrekening, hebben wij op basis van onze risicoanalyse, en rekening houdende met het feit dat het effect van niet-naleving van wet- en regelgeving aanzienlijk varieert, het (vennootschaps)belastingrecht en de vereisten in het kader van Titel 9 van Boek 2 BW aangemerkt als wet- en regelgeving met een directe invloed op de jaarrekening.

Wij hebben voldoende en geschikte controle-informatie verkregen omtrent het naleven van de bepalingen van die wet- en regelgeving die gewoonlijk wordt geacht van directe invloed te zijn op de jaarrekening.

Daarnaast is de entiteit onderworpen aan overige wet- en regelgeving waarvan de gevolgen van niet-naleving een van materieel belang zijnde invloed kunnen hebben op de jaarrekening, bijvoorbeeld ten gevolge van boetes of rechtszaken.

Gezien de aard van de activiteiten van de entiteit en de complexiteit van deze overige wet- en regelgeving bestaat het risico dat niet wordt voldaan aan de vereisten van deze wet- en regelgeving. Ten aanzien van deze wet- en regelgeving die geen direct effect hebben op de vaststelling van de bedragen en de toelichtingen in de jaarrekening, zijn onze werkzaamheden beperkter. Naleving van wet- en regelgeving kan van fundamenteel belang zijn voor de operationele aspecten van de entiteit, voor de mogelijkheid van de entiteit om haar activiteiten voort te zetten, dan wel voor het voorkomen van sancties van materieel belang (bijv. het naleven van de voorwaarden van een vergunning voor het uitvoeren van een activiteit, of het naleven van Europese regelgeving betreffende het aanbesteden van inkopen); niet-naleving van dergelijke wet- en regelgeving kan daarom van materieel belang zijnde invloed hebben op de jaarrekening. Onze verantwoordelijkheid is beperkt tot het uitvoeren van gespecificeerde controlewerkzaamheden ter bevordering van het identificeren van niet-naleving van wet- en regelgeving die een invloed van materieel belang kan hebben op de jaarrekening. Onze werkzaamheden ter bevordering van het identificeren van gevallen van niet-naleving van overige wet- en regelgeving die een invloed van materieel belang kan hebben op de jaarrekening, zijn beperkt tot (i) het management en, in voorkomend geval, de met governance belaste personen vragen of de entiteit dergelijke wet- en regelgeving naleeft; (ii) de eventuele correspondentie met de desbetreffende vergunningverlenende of regelgevende of toezichhoudende instanties inspecteren.

Uiteraard zijn wij gedurende de controle alert op indicaties van (vermoedens) van niet-naleving van wet- en regelgeving. Wanneer sprake is van (vermoedens van) niet voldoen aan wet- en regelgeving handelen wij onder meer in lijn met de nadere voorschriften NOCLAR. Voorts toetsen wij bij (vermoedens van) overtredingen van regelgeving of sprake is van boetes of rechtszaken.

Ten slotte hebben wij een schriftelijke bevestiging verkregen dat alle bekende gevallen van niet-naleving of vermoede niet-naleving van wet- en regelgeving, ons ter kennis zijn gebracht.

## **Controle-aanpak continuïteit**

Wij zijn verantwoordelijk voor het verkrijgen van een redelijke mate van zekerheid dat de vennootschap in staat is haar continuïteit te handhaven. Het is de verantwoordelijkheid van de directie om te beoordelen of de vennootschap in staat is haar continuïteit te handhaven en om in de jaarrekening alle gebeurtenissen of omstandigheden toe te lichten die gerede twijfel kunnen doen ontstaan over het vermogen van de vennootschap om haar continuïteit te handhaven. De directie heeft de jaarrekening opgemaakt uitgaande van de continuïteitsveronderstelling.



Wij hebben de directie verzocht zijn beoordeling te maken van de mogelijkheid van de vennootschap om haar continuïteit te handhaven.

Onze werkzaamheden om de continuïteitsbeoordeling van de directie te evalueren omvatten onder andere:

- Overwegen of de continuïteitsbeoordeling van de directie alle relevante informatie bevat waarvan wij als gevolg van onze controle kennis hebben en de directie bevragen over de belangrijkste veronderstellingen en uitgangspunten. Wij hebben hierbij onder andere aandacht besteed aan de verwachte tekorten, aanwezige reserves bij de aandeelhouder om de verwachte tekorten te compenseren en de toezeggingen vanuit de aandeelhouder en diens deelnemende gemeenten om deze tekorten te compenseren.
- Nagaan of de directie gebeurtenissen of omstandigheden heeft geïdentificeerd die gerede twijfel kunnen doen ontstaan over de mogelijkheid van de entiteit om haar continuïteit te handhaven (hierna: continuïteitsrisico's).
- Evalueren van de begrote operationele resultaten en daaraan gerelateerde kasstromen voor de periode van de analyse van het management, rekening houdend met ontwikkelingen in de branche zoals de oplopende inflatie, tekort in de financiering binnen de participatiewet en onze kennis uit de controle.
- Analyseren of de huidige en de benodigde financiering voor het kunnen continueren van het geheel van de bedrijfsactiviteiten is gewaarborgd, inclusief toezeggingen vanuit de aandeelhouder.
- Inwinnen van inlichtingen bij de directie over zijn kennis van continuïteitsrisico's na de periode van de door de directie verrichte continuïteitsbeoordeling.

Onze controlewerkzaamheden hebben geen informatie opgeleverd die strijdig is met de veronderstellingen en aannames van de directie over de gehanteerde continuïteitsveronderstelling.

## **Verklaring over de in het jaarverslag opgenomen andere informatie**

Het jaarverslag omvat andere informatie, naast de jaarrekening en onze controleverklaring daarbij.

De andere informatie bestaat uit:

- De overige gegevens.
- Jaarverslag 2022 (Directieverslag en Verslag van de Raad van Commissarissen).

Op grond van onderstaande werkzaamheden zijn wij van mening dat de andere informatie:

- Met de jaarrekening verenigbaar is en geen materiële afwijkingen bevat.
- Alle informatie bevat die op grond van Titel 9 Boek 2 BW is vereist voor het bestuursverslag en de overige gegevens.

Wij hebben de andere informatie gelezen en hebben op basis van onze kennis en ons begrip, verkregen vanuit de jaarrekeningcontrole of anderszins, overwogen of de andere informatie materiële afwijkingen bevat.



Met onze werkzaamheden hebben wij voldaan aan de vereisten in Titel 9 Boek 2 BW en de Nederlandse Standaard 720. Deze werkzaamheden hebben niet dezelfde diepgang als onze controlewerkzaamheden bij de jaarrekening.

De directie is verantwoordelijk voor het opstellen van de andere informatie, waaronder de overige gegevens, in overeenstemming met Titel 9 Boek 2 BW.

## **Beschrijving van verantwoordelijkheden met betrekking tot de jaarrekening**

### **Verantwoordelijkheden van de directie en de raad van commissarissen voor de jaarrekening**

De directie is verantwoordelijk voor het opmaken en getrouw weergeven van de jaarrekening in overeenstemming met Titel 9 Boek 2 BW. In dit kader is de directie verantwoordelijk voor een zodanige interne beheersing die de directie noodzakelijk acht om het opmaken van de jaarrekening mogelijk te maken zonder afwijkingen van materieel belang als gevolg van fouten of fraude.

Bij het opmaken van de jaarrekening moet de directie afwegen of de vennootschap in staat is om haar werkzaamheden in continuïteit voort te zetten. Op grond van genoemd verslaggevingsstelsel moet de directie de jaarrekening opmaken op basis van de continuïteitsveronderstelling, tenzij de directie het voornemen heeft om de vennootschap te liquideren of de bedrijfsactiviteiten te beëindigen of als beëindiging het realistische alternatief is.

De directie moet gebeurtenissen en omstandigheden waardoor gerede twijfel zou kunnen bestaan of de vennootschap haar bedrijfsactiviteiten in continuïteit kan voortzetten, toelichten in de jaarrekening.

De raad van commissarissen is verantwoordelijk voor het uitoefenen van toezicht op het proces van financiële verslaggeving van de vennootschap.

### **Onze verantwoordelijkheden voor de controle van de jaarrekening**

Onze verantwoordelijkheid is het zodanig plannen en uitvoeren van een controleopdracht dat wij daarmee voldoende en geschikte controle-informatie verkrijgen voor het door ons af te geven oordeel.

Onze controle is uitgevoerd met een hoge mate maar geen absolute mate van zekerheid, waardoor het mogelijk is dat wij tijdens onze controle niet alle materiële fouten en fraude ontdekken.

Afwijkingen kunnen ontstaan als gevolg van fraude of fouten en zijn materieel indien redelijkerwijs kan worden verwacht dat deze, afzonderlijk of gezamenlijk, van invloed kunnen zijn op de economische beslissingen die gebruikers op basis van deze jaarrekening nemen. De materialiteit beïnvloedt de aard, timing en omvang van onze controlewerkzaamheden en de evaluatie van het effect van onderkende afwijkingen op ons oordeel.

Wij hebben deze accountantscontrole professioneel kritisch uitgevoerd en hebben waar relevant professionele oordeelsvorming toegepast in overeenstemming met de Nederlandse controlestandaarden, ethische voorschriften en de onafhankelijkheidseisen.

Onze controle bestond onder andere uit:

- Het identificeren en inschatten van de risico's dat de jaarrekening afwijkingen van materieel belang bevat als gevolg van fouten of fraude, het in reactie op deze risico's bepalen en uitvoeren van controlewerkzaamheden en het verkrijgen van controle-informatie die voldoende en geschikt is als basis voor ons oordeel. Bij fraude is het risico dat een afwijking van materieel belang niet ontdekt wordt groter dan bij fouten. Bij fraude kan sprake zijn van samenspanning, valsheid in geschrifte, het opzettelijk nalaten transacties vast te leggen, het opzettelijk verkeerd voorstellen van zaken of het doorbreken van de interne beheersing.
- Het verkrijgen van inzicht in de interne beheersing die relevant is voor de controle met als doel controlewerkzaamheden te selecteren die passend zijn in de omstandigheden. Deze werkzaamheden hebben niet als doel om een oordeel uit te spreken over de effectiviteit van de interne beheersing van de vennootschap.
- Het evalueren van de geschiktheid van de gebruikte grondslagen voor financiële verslaggeving en het evalueren van de redelijkheid van schattingen door de directie en de toelichtingen die daarover in de jaarrekening staan.
- Het vaststellen dat de door de directie gehanteerde continuïteitsveronderstelling aanvaardbaar is. Tevens het op basis van de verkregen controle-informatie vaststellen of er gebeurtenissen en omstandigheden zijn waardoor gereede twijfel zou kunnen bestaan of de vennootschap haar bedrijfsactiviteiten in continuïteit kan voortzetten. Als wij concluderen dat er een onzekerheid van materieel belang bestaat, zijn wij verplicht om aandacht in onze controleverklaring te vestigen op de relevante gerelateerde toelichtingen in de jaarrekening. Als de toelichtingen inadequaat zijn, moeten wij onze verklaring aanpassen. Onze conclusies zijn gebaseerd op de controle-informatie die verkregen is tot de datum van onze controleverklaring. Toekomstige gebeurtenissen of omstandigheden kunnen er echter toe leiden dat een vennootschap haar continuïteit niet langer kan handhaven.
- Het evalueren van de presentatie, structuur en inhoud van de jaarrekening en de daarin opgenomen toelichtingen.
- Het evalueren of de jaarrekening een getrouw beeld geeft van de onderliggende transacties en gebeurtenissen.

Gegeven onze eindverantwoordelijkheid voor het oordeel zijn wij verantwoordelijk voor de aansturing van, het toezicht op en de uitvoering van de groepscontrole. In dit kader hebben wij de aard en omvang bepaald van de uit te voeren werkzaamheden voor de groepsonderdelen. Bepalend hierbij zijn de omvang en/of het risicoprofiel van de groepsonderdelen of de activiteiten. Op grond hiervan hebben wij de groepsonderdelen geselecteerd waarbij een controle of beoordeling van de volledige financiële informatie of specifieke posten noodzakelijk was.

Wij communiceren met de directie onder andere over de geplande reikwijdte en timing van de controle en over de significante bevindingen die uit onze controle naar voren zijn gekomen, waaronder eventuele significante tekortkomingen in de interne beheersing.

Wij bevestigen aan de raad van commissarissen dat wij de relevante ethische voorschriften over onafhankelijkheid hebben nageleefd. Wij communiceren ook met de raad over alle relaties en andere zaken die redelijkerwijs onze onafhankelijkheid kunnen beïnvloeden en over de daarmee verband houdende maatregelen om onze onafhankelijkheid te waarborgen.

Alkmaar, 7 september 2023

Deloitte Accountants B.V.

Was getekend: drs. A.J. Schutgens RA